

支えに

Sasaeni

ご自由にお持ちください



病院のお仕事発見 【認定看護師「感染管理」編】

- 「認定看護師」を知っていますか？
- 発熱外来について
- 季節の病気
- プロが教える ウチトレ
- 食のプロがオススメするメニュー
- イベントレポート
- 漢字de脳トレ

JA新潟厚生連はSDGsに貢献します

県内14の病院が地域の皆さまの健康と心を支えます



— 日帰り入院からまとまった一時金が受け取れる充実の医療保障 —

<p>ポイント1</p> <p>日帰り入院^{※1}からまとまった一時金が受け取れます。入院費用への備えはもちろん、その前後の通院・在宅医療などにも活用できます。</p> <p>新型コロナウイルス感染症によって入院した場合も支払対象となります。</p>	<p>ポイント2</p> <p>一生保障や先進医療保障など、ライフプランに合わせて自由に設計できます。</p>	<p>ポイント3</p> <p>健康を維持した場合に健康祝金を受け取れます。</p> <p><small>*健康祝金支払特別を付加した場合で、契約日以降3年ごと(共済期間が10年更新の場合は5年ごと)に治療共済金が支払われた入院をしなかった場合</small></p>
---	--	---

ご契約例 【主契約】共済金額 30万円 共済契約の型 4回型 共済期間 終身 共済掛金払込終了年齢 99歳 先進医療保障あり 健康祝金支払特別なし

病気または災害で	<p>入院 をされたとき</p> <p>治療保障</p> <p>治療共済金 1回あたり 30万円</p> <p>1回の入院につき 1, 30, 60, 90日目ごと^{※2 ※3}</p>	<p>総受取額 120万円</p> <p>90日間入院をされた場合</p> <p>1日目 30日目 60日目 90日目</p>	一生保障
	<p>先進医療 を受けられたとき^{※4}</p> <p>先進医療保障</p> <p>先進医療共済金 1回あたり 技術料相当額(通算2,000万円まで)^{※5}</p> <p>先進医療一時金 1回あたり 先進医療共済金の額×10%(上限30万円)</p>		

※1 日帰り入院は、入院基本料の支払いの有無などにより判断されます。 ※2 お支払いの対象となる最初の入院の退院日の翌日以後60日以内に再度入院された場合は、入院の原因にかかわらず、これらの入院を1回の入院とみなします。 ※3 治療共済金の通算支払限度回数は、共済期間を通じて100回となります。治療共済金を100回お支払いした場合は、ご契約は消滅します。また、手術・放射線治療保障のあるご契約、入院時諸費用保障のあるご契約および先進医療保障のあるご契約である場合についても、同様に消滅します。 ※4 先進医療とは、公的医療保険制度の法律に基づく評価療養のうち、厚生労働大臣の定める評価療養および選定療養第1条第1号に規定するものをいいます。また、医療技術ごとに一定の施設基準が定められており、この施設基準に適合する病院または診療所において行われた先進医療を保障します。なお、ご契約時点で先進医療の対象であった医療技術であっても、療養を受けた日において公的医療保険制度によって保険給付の対象となっている場合や、承認取消し等によって先進医療でなくなっている場合は、先進医療共済金のお支払い対象とはなりません。 ※5 先進医療共済金の額は、先進医療にかかる技術料が1万円以上の場合は技術料の額、1万円未満の場合は一律1万円となります。

●ご加入にあたりましては、お近くのJA(農協)へお問い合わせください。 ●この広告は概要を説明したものです。ご契約の際には「重要事項説明書(契約概要・注意喚起情報)」および「ご契約のしおり・約款」を必ずご覧ください。

はじめて共済 <https://shiryu.ja-kyosai.or.jp>

JA共済ホームページアドレス <https://www.ja-kyosai.or.jp>

本サイトから「ひと・いえ・くるま」の各共済の資料請求・掛金試算ができます。

JA共済相談受付センター(JA共済連 全国本部)
電話番号: ☎ **0120-536-093** ※日曜日、祝日および12月29日~1月3日を除きます。
受付時間: 9:00~18:00(月~金曜日) ※メンテナンス等により予告なく変更する場合があります。
9:00~17:00(土曜日) ※電話番号は、おかけ間違いのないようご注意ください。

JA共済アプリ ●JA共済をもっと身近に、もっと便利に。 ●Webマイページにワンタッチで! ●もしものときの連絡もアプリから! ●くらしに役立つコンテンツも満載!

※アプリご利用時の通信料は、ご利用者さまのご負担となります。 ※スマートフォン向けアプリのため、フィーチャーフォンの場合はご利用いただけません。また、お使いのスマートフォンの機種・設定等によってはご利用いただけない場合があります。

Webマイページにご登録いただいた方の中から、抽選ですてきな賞品が当たる
「Webマイページご登録キャンペーン」実施中!

※2021年4月16日リリース予定 <https://mypage.jp.ja-kyosai.or.jp>

病院のお仕事発見

「認定看護師
「感染管理」編

深い知識と技術を持つ
スペシャリスト「認定看護師」
を知っていますか？

医療機関などで、医師のサポートや患者さんのケアを行う看護師。その看護師の中でも、特定の看護分野において高い知識と熟練した技術を持っていると認められた看護師を「認定看護師」といいます。日本看護協会が認定する認定制度で、1995年に定められました。資格を得るためには、日本で認められた保健師、助産師、看護師のいずれかの免許を取得しており、3年以上の認定看護分野を含む、5年以上の実務経験が必須となります。昨年度から取得方法が一部変更になり、特定行為研修を組み込んでいる教育機関で1年以内に800時間

程度学び、修了することで資格を取得できるようになりました。

認定看護師の基本的な役割は、「実践・相談・指導」の3つのカテゴリーに分けられます。実践は、患者さんや家族に対して、その知識と技術で質の高い看護を実践すること。相談・指導は、実践を通して看護業務のアドバイザーや組織の管理、スタッフの教育などを行うことを指します。通常の看護師よりも特定の分野に特化した知識や経験を持ち合わせているため、患者さんは安心して治療に専念することができ、スタッフの意識改革、病院全体の医療の質の向上にも繋がっています。全19分野ある認定看護師は、それぞれが各分野のスペシャリストです。患者さんにとってはもちろん、医師や看護師にとっても、認定看護師は安心で頼りになる存在。高度化・専門化する現代医療の現場において、今この時も、そしてこれからも欠かすことのできない人材なのです。

柏崎総合医療センター

感染管理認定看護師 徳原 伸子

2005年柏崎総合医療センターに配属。2014年に日本看護協会看護研修学校認定看護師教育課程感染管理学科へ入学し、2015年感染管理認定看護師の資格を取得。2019年特定行為研修（「栄養に係るカテーテル管理（末梢留置型中心静脈注射用カテーテル管理）関連」「栄養及び水分管理に係る薬剤投与関連」「感染に係る薬剤投与関連」の3区分）を受講。



「認定看護分野」は19分野あります

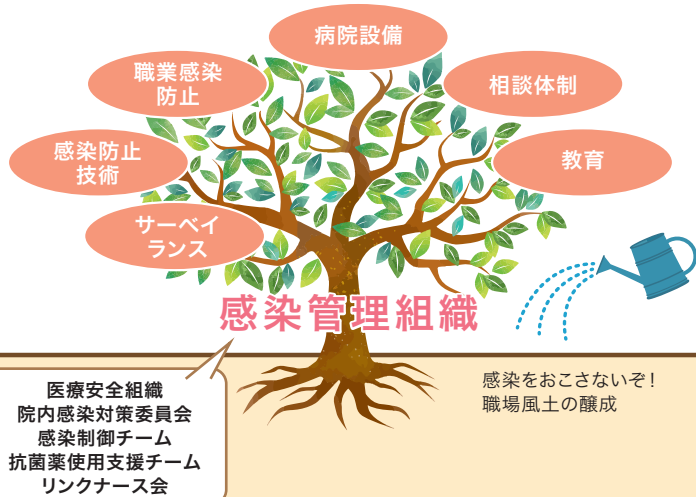
※2020年度開始の認定看護分野（2020年4月現在）

- 感染管理
- クリティカルケア
- 小児プライマリケア
- 生殖看護
- 認知症看護
- がん放射線療法看護
- 呼吸器疾患看護
- 新生児集中ケア
- 摂食嚥下障害看護
- 脳卒中看護
- がん薬物療法看護
- 在宅ケア
- 心不全看護
- 糖尿病看護
- 皮膚・排泄ケア
- 緩和ケア
- 手術看護
- 腎不全看護
- 乳がん看護

認定看護師のひとつ 感染管理認定看護師 の役割

感染管理は

全ての人を医療に関連した感染から守るための組織的な活動。この中心的な役割を担うのが、感染管理認定看護師です。



「病院において第一に求められることは病人に害を与えないことである」と、ナイチンゲールが言っているように、医療関連感染を予防することは病院にとって、とても大切なことです。



(1863年 フローレンス・ナイチンゲール)

最初は興味のなかった分野を、周囲の後押しと自身の性格から、天職としてスキルアップし続ける認定看護師もいます。徳原伸子感染管理認定看護師に話を聞きました。

— 新潟県内でも48名だけの感染管理認定看護師。なぜこの分野に興味を持ったのですか？

正直に話すと、最初は興味はありませんでした。看護師は、内科から外科、小児科…といろいろな科を経験することになるんです。もちろん、それは良いことなのですが、私自身がすごく心配性で、中途半端が苦手というところもあり、自分の軸になる専門性を身につけようと思ったんです。でも、感染管理認定看護師になるうと決めたのは、上司の強い勧めと、バックアップがあったからでした。

— 上司の方の勧めだったんですね。実際に感染管理認定看護師になられてどうですか？

本当に良かったです。感染発生率や手指衛生指数など、何でも数字で示せるのが私にはぴったりハマりました。何となくではな

く、これをやったら効果があったと明確にわかるんです。看護師も、きちんと数字で成果を表していけないといけない時代。病院のニーズと合致していたこと、何より私自身が気づかなかつた私の適性を見出してくれた上司には、感謝がありません。

— 今後について聞かせてください。

少しでも患者さんの負担を減らしたくて、特定行為の研修を受けました。それにより作成された指示書を基に、自分の判断で対処できるようになりました。例えば、今までひとつひとつ担当医師の指示や判断を仰いでいた部分を請け負うことで、患者さんへタイムリーにケアができ、治療自体がスムーズになります。

今後は、感染管理認定看護師の経験をいかし、看護師の特定行為を活用できるシステム作りもしていきたいです。

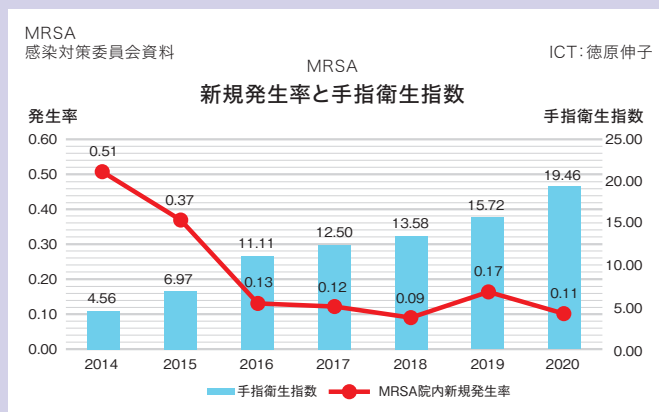
感染制御チームの活動



感染制御チームの定期ミーティング



ICTニュース・手指衛生新聞・手指衛生NEWSなど
様々な情報を発行配布



グラフで感染制御成果を発表



感染管理認定看護師

看護師

臨床検査技師

医師

薬剤師

医師、感染管理認定看護師、看護師、薬剤師、臨床検査技師などで構成されている、柏崎総合医療センターの感染制御チーム。多職種の人材が一丸となり、ひとつの分野の目線だけでなく、いろいろな角度から感染対策に対する知恵を出し合い、医療関連感染を防ぐために日々活動しています。例えば、院内の環境ラウンドもそのひとつ。感染リスクがありそうな場所をチームで見回り、改善が必要な場所をピックアップ。それが、院内での感染を防ぐ一歩に繋がっています。また、抗菌薬の適正使用などで薬剤耐性菌を減らす活動も行っています。臨床検査技師からは菌の特徴を、薬剤師からは薬の効果を、看護師は患者さんの状態を、といったように各分野のプロフェッショナル同士が情報を交換することで、改善策を導き出すのです。「院内ラウンドやミーティングの他、病院スタッフ向けのICTニュースなども発行しています。チームでの働きを文字や表などにして病院スタッフに周知することで、情報と効果を共有しているんです(徳原伸子「感染管理認定看護師」)。さらに、介護施設でのセミナーや他病院での感染カンファレンスなど、地域の感染対策にも貢献。患者さん、病院、そして地域全体のことを考慮しながら、今日も感染の制御に注力しています。

※ ICT(Infection Control Team: 感染制御チーム)

多職種で構成されている「感染制御チーム」



柏崎総合医療センター 発熱外来について

**別棟&個室で安心して
受診できる発熱外来**

昨年11月から開設された「発熱外来棟」。新型コロナウイルスやインフルエンザなどの流行に備えたこの施設は、一般病棟とは分かれ、完全別棟での診察が可能となっております。待合室や診察室などで患者さん同士が接触することなく診察が受けられるのはもちろん、診察中以外の患者さんは車内で待機をお願いするという徹底ぶり。消毒や換気にも十分に配慮しており、院内感染の予防も万全です。



発熱外来受診方法(電話予約が必要)

1. お手元に、「診察券・保険証・携帯電話番号」をご用意ください。
2. 病院に電話をかけて、電話予約をします。
 予約電話番号 080-9506-0190(直通)
※15歳以下(中学3年生まで)の方は代表番号(0257-23-2165)にかけ、小児科にご連絡ください。
 受付時間 8:30~11:00(平日のみ、休診日除く)
 診察時間 9:00~13:00
3. 予約時間に「発熱外来棟専用駐車場」までお越しください。
 できる限り、自家用車でお越しください。
 お車の方は車内にてお待ちください。
 徒歩・公共交通機関の方は発熱外来棟内の待合室にてお待ちください。
4. 診察のご案内をします。
 診察券・保険証をご用意ください。
 病院から予約患者さんの携帯電話番号へ連絡をいたしますので、スタッフの指示に従ってください。

■ゾーニング



スタッフが防護具を着ける場所→診察エリア→脱ぐ場所が、一方通行となる設計です。

■処置室



処置が必要な場合も、患者さん同士の接触がないように工夫しています。

■診察室



3つの診察室を行き来できる専用通路をスタッフが移動して、診察します。

■待合室(クリーンパーテーション付)



お車でお待ちになれない場合も、仕切られた区域でお待ちいただけます。

看護部紹介の動画を公開中です!



<https://www.youtube.com/watch?v=UKgNaBgWOSw>

次号は診療放射線技師です!

看護部からバトンを受け取りました、診療放射線技師です。次号は放射線科の仕事についての話題をお届けします。どうぞご期待ください!



副院長 腎臓内科部長兼教育研修センター長 長谷川 伸

連携を図りながら感染を制御していく
これがチームの流れでありスタイルです

感染の制御は病院全体の問題であり、専門や科の垣根を超えて必要なことです。前任からですが、他科の先生の協力を仰ぎながら感染制御を行うのがこの病院の流れになっていきます。もうひとつは、感染管理認定看護師の存在です。チームとして動ける体制が整い、専門とはかけ離れた立場であっても、チーム全体でコミュニケーションをとりながら、また他病院との連携を図りながら対策を行っています。

薬剤師 野島 幸樹



薬のスペシャリストとして
サポートできるように学び続けます

元々、感染分野が苦手だったこともあり、克服したいと考えていました。そんなときに当時の上司の勧めもあって、学び始めたのですが、どんどん面白くなっていった。微生物相手の学問が新鮮だったんです。感染制御チームは、多職種で構成されているからこそ、刺激がたくさんあります。薬という分野を通して、医師や患者さんを最大限にサポートしていけるようにこれからも学んでいきたいと考えています。

治験NEWS

治験に薬剤師も関わってます

薬剤師が治験事務局をしています。治験に参加される患者さんの人権等を守り、実施・継続することに問題はないか、治験薬(くすりの候補)を薬学的に評価しています。

実施中	[長岡中央総合病院]	[糸魚川総合病院]
	● 潰瘍性大腸炎 ● 市中肺炎	● クローン病 ● 癒着防止剤 ● 血友病

※該当する方や詳細を知りたい方は、主治医にお申し出ください。治験に参加するには細かい条件があります。ご希望いただいても、参加いただけない場合がございます。



家族や友人と一緒に行動を継続できますよ

けいなん総合病院
言語聴覚士
馬場 恵里子

食事をしているときに、飲み込みにくいと感じたことはありませんか?加齢や病気などの影響により飲み込む力が弱くなると、のどに食べ物が残ったり、むせてしまうことがあります。いつまでも安全に、美味しく、楽しい食事を。のどのまわりにある筋肉を鍛えて、飲み込む力をつけましょう。

注意

- ・食後の運動は避けてください。
- ・頸椎(けいつい)症やむち打ち症など、首に疾病のある人、または高血圧の人は訓練前に必ず医師に相談してください。
- ・呼吸を止めずに行ってください。

わかる教える ウチトレ

のどトレ①

えんげ 嚥下おてこ体操

手と頭の両方で押し合う
5秒押し合ったら10秒休憩(×5~10回)

頭はおへそをのぞき込むように、下方向へ押す



手の平をおでこに当て、頭を押し返す



POINT
首の前側にきちんと力が入っているかを触りながら確認しましょう

のどトレ②

アゴ持ち上げ体操

アゴと親指で押し合う
5秒押し合ったら10秒休憩(×5~10回)



下方方向にアゴを引く

下アゴに両親指を当て、アゴを押し返す

モデル:
けいなん総合病院
理学療法士
今井 元康

日常生活にちょっとのプラス!無理せず簡単にできるトレーニングを習慣づけましょう。



カロリー 101kcal
塩分 0.3g
脂質 6.2g
調理時間 10分

※ カロリー・塩分・脂質は1人分の値

材料(2人分)

- アスパラガス.....3本
- いんげん.....8本
- にんにく.....1片
- エビ(中).....4本
- 白ワイン.....小さじ1
- 塩・コショウ.....少々
- 赤とうがらし.....1本
- オリーブ油.....大さじ1
- 塩・黒コショウ.....少々

作り方

- 1 アスパラガスは根元のかたい部分1cmを切り落とし、斜め薄切りにする。いんげんはすじを取って4~5cm長に切り、にんにくは薄切りにする。
- 2 エビは殻をむき、背わたを取り背に沿って半分に切って、Aをまぶしておく。
- 3 フライパンにオリーブ油とにんにく、赤とうがらしを入れて火にかけ、香りがしてきたら汁気をきったエビ、アスパラガス、いんげんを炒め合わせ、塩・黒コショウで味を調える。

管理栄養士 食のプロがオススメするメニュー

アスパラガスのガーリック炒め

わたしが紹介します!



料理上手のワンポイント

長岡中央総合病院
管理栄養士 高木 なつみ

もうひとつ手間かけて見た目にこだわるなら、氷水を入れたボウルにゆでたアスパラガスを数分つけて取り出すと、鮮やかな緑色に。

アスパラガスは濃い緑色で全体的にみずみずしくハリがあるものが新鮮!

乾燥に弱いため袋やラップで包み、立てて冷蔵保存がオススメ。

にんにく・赤とうがらしを使うことで塩分を控えつつ美味しく仕上げることが出来ます。

<https://life.ja-group.jp/recipe/>

お手軽レシピで作る JAグループ

検索



季節の病気

6月

カモガヤ花粉症(イネ科花粉症)



小千谷総合病院
診療科部長
吉崎 直人

日本国内ではスギ花粉症の方が圧倒的に有名ですが、世界的にみると雑草の花粉による花粉症の患者さんの方が多かったです。日本国内でも4月下旬から6、7月頃まではイネ科の雑草(カモガヤ、ハルガヤ、オオアワガエリ)による花粉症の患者さんが増加します。



カモガヤ



初期症状

症状はスギ花粉症と同じように「くしゃみ、鼻みず、鼻づまり」を訴える方が多く、「目のかゆみや咳」などの症状を訴える方もいます。

治療方法

花粉症は、花粉が原因となるアレルギー性鼻炎ですので、治療にはアレルギー症状を抑える抗ヒスタミン薬やロイコトリエン拮抗薬などの内服薬、ステロイド点鼻薬などを使用します。これらの薬は症状がある時のみ使用するのではなく、原因となる花粉が飛んでいる時期には毎日定期的に使用していただく事で十分な効果を発揮します。

予防方法

薬での治療も重要ですが、予防として「できるだけ花粉を直接粘膜に触れさせないようにスギ花粉症と同様にマスクやゴーグルを使用する。」「外から家に入る際、玄関などで服についた花粉を落とすように心がける。」「家に帰ったら、まず手洗いうがいを行う。」などの対応も大切です。また、カモガヤなどはスギなどの木とは異なり雑草ですので、自宅の庭などで見かけた場合には花が咲く前に刈り取ってしまう事で予防になります。実際には、自宅だけでなく野原に行けば大量に生えていますので、刈り取ることで予防は難しいのですが、多少なりとも花粉の曝露を減らすという事も大切です。

その他注意すべきこと

秋にはブタクサなどをはじめとしたキク科の雑草による花粉症もあります。初夏や秋でも晴れた日に外に出た後、「くしゃみ、鼻みず、鼻づまり」などの症状が出てお困りの際には、お近くの耳鼻咽喉科を受診してみてください。

みなさまの健康と心の支えに

JA新潟厚生連の宣言



JA新潟厚生連は持続可能な社会の実現を目指します。

SDGs紹介シリーズ 厚生連が対応する15の目標を毎月順番に紹介します。



海洋と海洋資源を持続可能な開発に向けて保全し、持続可能な形で利用する

ごみの減量化・分別徹底・適切管理・処分

※「SDGs(エスディージーズ)」とは、持続可能な世界を実現するための17の目標を掲げ、地球上の誰一人として取り残さないことを誓う、2030年までの国際社会共通の目標です。

漢字 de 脳トレ

漢字クイズ

どちらが正解?
間違いやすい漢字

書き間違い、覚え間違いが、とても多い漢字です!

間違えて覚えているかもしれないですよ!



6 読み
いってんぱり

記入欄

A 一天張り

B 一点張り

1 読み
いくどうおん

記入欄

A 異口同音

B 異句同音

7 読み
かんぜんむけつ

記入欄

A 完全無欠

B 完全無決

2 読み
いっしんどうたい

記入欄

A 一身同体

B 一心同体

8 読み
ききいっぱつ

記入欄

A 危機一発

B 危機一髪

3 読み
いっしょうけんめい

記入欄

A 一生懸命

B 一生県命

9 読み
ぎょくせきこんこう

記入欄

A 玉石混交

B 玉石混合

4 読み
いっしょくそくはつ

記入欄

A 一触即発

B 一色即発

10 読み
しゅしゃせんたく

記入欄

A 取捨選択

B 取捨選択

5 読み
うおうさおう

記入欄

A 右住左住

B 右往左往

1 2 3 4 5 6 7 8 9 10

小千谷総合病院

4月2日 小学校からの千羽鶴寄贈

和泉小学校の児童の皆さんから千羽鶴をご寄贈頂きました。一羽一羽に医療従事者への応援メッセージが添えられています。皆さんからの心温まるメッセージが私たちの大きな励みになっています。和泉小学校の児童の皆さんありがとうございました。



支援・奨学金制度・看護職員採用試験のご案内

新規就労者の支援のため支度金貸与制度

- 薬剤師・保健師・助産師・看護師 / 100万円以内
 - 准看護師・介護福祉士 / 50万円以内
- ※原則として2年間本会の指定する施設で勤務した場合、返還免除となります。
※中途採用者(フルタイム)が対象となります。
※この他詳細は本部人事部までお問い合わせください。

【お問い合わせ応募書類送付先】
新潟県厚生農業協同組合連合会 人事部
〒951-8116 新潟市中央区東中通一番町86番地109
TEL.025-230-2664(直通) FAX.025-228-0990

奨学金制度

- 【薬剤師】
- ① 薬学生奨学貸与金制度
月額 10万円・6年間 720万円以内
 - ② 薬剤師奨学金返還支援制度
最長 10年・上限額 360万円・月額上限 3万円
- 【助産師】
- 助産師資格取得奨学貸与金制度 / 月額 10万円

※この他の詳細は本会ホームページをご確認ください。
JA新潟厚生連HPの奨学金紹介はこちらから!▶▶▶
<https://www.niigata-kouseiren.jp/>



令和4年度看護職員採用試験

【選考試験と応募締切日程】

	試験日	応募締切
第1回	令和3年 6月19日(土)	令和3年 5月10日(月)~6月 3日(木)必着
第2回	令和3年 7月10日(土)	令和3年 6月 4日(金)~6月24日(木)必着
第3回	令和3年 7月31日(土)	令和3年 6月25日(金)~7月15日(木)必着
第4回	令和3年 8月17日(火)	令和3年 7月16日(金)~7月29日(木)必着
第5回	令和3年 9月 4日(土)	令和3年 7月30日(金)~8月19日(木)必着

【応募提出書類】 ■自筆履歴書(写真添付・A3判本会指定 ※ホームページよりダウンロード) ■学業成績証明書(有資格者除く)
■卒業(見込)証明書 ■法定資格免許証の写し(有資格者のみ)

【お問い合わせ】 新潟県厚生農業協同組合連合会 人事部 看護職員にご応募の方は人事部看護師確保対策室
〒951-8116 新潟市中央区東中通一番町86番地109 TEL.025-230-2664(直通) E-mail / kango@niigata-kouseiren.jp

ご意見・ご感想をお寄せください

本会では、「患者さんの声」を病院の経営に運営させることが大切と考えております。皆様からお寄せ頂いた貴重なご意見・ご要望などを積極的に活用しながら、より充実した医療・保健・福祉を提供する体制を整え、患者さんの気持ちに寄り添った心温かいサービスを心がけてまいります。皆様からのご意見・ご感想は、下記まで電話、FAX、お手紙でお寄せください。

個人情報の取り扱いについて

個人情報などお寄せいただいた内容は、本会において適切に管理いたします。また、本会からの各種ご連絡、出版物などのご案内などにも利用させていただく場合があります。

新潟県厚生農業協同組合連合会 総務部 〒951-8116 新潟市中央区東中通一番町86番地109 tel.025-230-2662 fax.025-228-0990

支えに

新潟県厚生農業協同組合連合会 広報誌 2021年6月号
〒951-8116 新潟市中央区東中通一番町86番地109 tel.025-230-2661(代表) fax.025-228-0992(代表)
企画/ 新潟日報サービスネット 企画・編集・協力/ 株式会社レボ



あなたの街の「かかりつけ薬局」に
お気軽に
ご相談ください



株式会社 ダイチク
【本部所在地】
〒950-1151 新潟市中央区湖南24-2
TEL 025-288-0228
URL www.ainj.co.jp



株式会社 共栄堂
【本部所在地】
〒950-0162 新潟市江南区亀田大月2丁目5-38
TEL 025-383-1200
URL http://www.kyoeido.net