

支えに

Sasaeni

ご自由にお持ちください



支えに 2021年7月発行

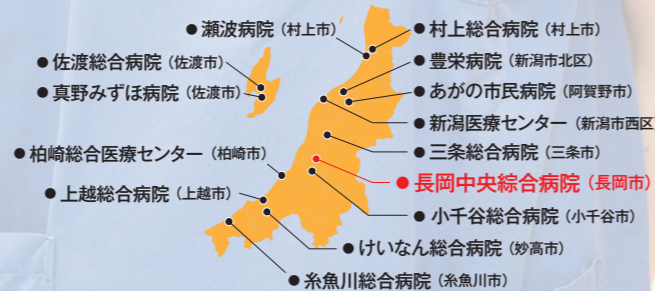
Vol.31



病院のお仕事発見 [放射線科編]

- 「放射線科」を知っていますか？
- 私は、放射線科の仕事が大好きです！
- 季節の病気
- プロが教える ウチトレ
- 食のプロがオススメするメニュー
- イベントレポート
- 漢字de脳トレ

県内14の病院が地域の皆さまの健康と心を支えます



JA新潟厚生連はSDGsに貢献します



ピンチの時も、
一緒ならきっとうまくいく。

NEW 医療共済
メディフル

一日帰り入院からまとまった一時金が受け取れる充実の医療保障


ポイント1	日帰り入院 ^{※1} からまとまった一時金が受け取れます。入院費用への備えはもちろん、その前後の通院・在宅医療などにも活用できます。 <small>新型コロナウイルス感染症によって入院した場合も支払対象となります。</small>	ポイント2	一生保障や先進医療保障など、ライフプランに合わせて自由に設計できます。	ポイント3	健康を維持した場合に健康祝金を受け取れます。 <small>*健康祝金支払特別を付加した場合で、契約日以降3年ごと(共済期間が10年更新の場合は5年ごと)に治療共済金が支払われた入院をしなかった場合</small>
--------------	---------------------------------------------------------------------------------------------------------------------------------	--------------	-------------------------------------	--------------	----------------------------------------------------------------------------------------------------------------

ご契約例 【主契約】共済金額 30万円 共済契約の型 4回型 共済期間 終身 共済掛金払込終了年齢 99歳 先進医療保障あり 健康祝金支払特別なし

病気または災害で	入院 をされたとき	治療保障	治療共済金 1回あたり 30万円 [1回の入院につき 1、30、60、90日ごと ^{※2} ※3]	30万円 30万円 30万円 30万円 90日間入院をされた場合 1日目 30日目 60日目 90日目 総受取額 120万円	一生保障
	先進医療 を受けられたとき ^{※4}	先進医療保障	先進医療共済金 1回あたり 技術料相当額(通算2,000万円まで) ^{※5} 先進医療一時金 1回あたり 先進医療共済金の額×10%(上限30万円)		


※1 日帰り入院は、入院基本料の支払いの有無などにより判断されます。 ※2 お支払いの対象となる最初の入院の退院日の翌日以後60日以内に再度入院された場合は、入院の原因にかかわらず、これらの入院を1回の入院とみなします。 ※3 治療共済金の通算支払限度回数は、共済期間を通じて100回となります。治療共済金を100回お支払いした場合は、ご契約は消滅します。また、手術・放射線治療保障のあるご契約、一時給付保障のあるご契約および先進医療保障のあるご契約である場合についても、同様に消滅します。 ※4 先進医療とは、公的医療保険制度に基づく評価療養のうち、厚生労働大臣の定める評価療養および選定療養第1条第1号に規定するものをいいます。また、医療技術ごとに一定の施設基準が定められており、この施設基準に適合する病院または診療所において行われた先進医療を保障します。なお、ご契約時点で先進医療の対象であった医療技術であっても、療養を受けた日において公的医療保険制度によって保険給付の対象となっている場合や、承認取消し等によって先進医療でなくなっている場合は、先進医療共済金のお支払い対象とはなりません。 ※5 先進医療共済金の額は、先進医療にかかる技術料が1万円以上の場合は技術料の額、1万円未満の場合は一律1万円となります。

●ご加入にあたりましては、お近くのJA(農協)へお問い合わせください。 ●この広告は概要を説明したものです。ご契約の際には「重要事項説明書(契約概要・注意喚起情報)」および「ご契約のしおり・約款」を必ずご覧ください。

はじめて共済 <https://shiryo.ja-kyosai.or.jp>  **本サイトから「ひと・いえ・くるま」の各共済の資料請求・掛金試算ができます。**

JA共済相談受付センター (JA共済連 全国本部)
電話番号: ☎ **0120-536-093** ※日曜日、祝日および12月29日~1月3日を除きます。
受付時間: 9:00~18:00(月~金曜日) ※メンテナンス等により予告なく変更する場合があります。
9:00~17:00(土曜日) ※電話番号は、おかけ間違いのないようご注意ください。

JA共済アプリ ●JA共済をもっと身近に、もっと便利に。 ●Webマイページにワンタッチで! ●もしものときの連絡もアプリから! ●くらしに役立つコンテンツも満載!
※アプリご利用時の通信料は、ご利用者さまのご負担となります。 ※スマートフォン向けアプリのため、フィーチャーフォンではご利用いただけません。また、お使いのスマートフォンの機種・設定等によってはご利用いただけない場合があります。

Webマイページ Webマイページにご登録いただいた方の中から、抽選ですてきな賞品が当たる
「Webマイページご登録キャンペーン」実施中!
※2021年4月16日スタート予定 <https://mypage.jp.ja-kyosai.or.jp> 

くらしの保障、相談するなら **JA共済**

耕そう、大地と地域の未来。 JAグループ



※撮影時のみマスクを外しています。

病院のお仕事発見

放射線科編

病気の発見から治療・超早期発見へ

レントゲンやCT検査、放射線治療などで活躍する診療放射線技師。その役割は検査による病気の発見から、「治療」「超早期発見」へと、ここ10年ほどで飛躍的な進歩を遂げています。その要因は、設備の高性能化と、それを扱う技師の知識とスキルの向上です。例えば、心臓・血管、消化管、マンモグラフィなど専門分野の認定制度により、エキスパートを輩出する動きが加速。特にマンモグラフィは女性技師の重要性が高まっています。さらに、コロナ禍によりオンラインでの学会や勉強会が増加。地域に関係なく学べる機会が増えたことも技師のレベルアップを後押ししています。

治療の代表的な事例では、心臓カテーテル治療やがんの高精度放射線治療があります。関わるのは診療放射線技師だけではなく、医師や看護師、医学物理士らとチームを組むことで初めて効果的な治療が可能になります。病気の発見に関しても、かつては診断が難しかったごく初期のがんを見つけられるケースも増えています。

病気の発見から、早期発見・治療へ。放射線科の進化は高度医療を力強く支えています。

放射線科のスタッフは

- **医師** …… 診察や検査結果をもとに治療方針を決定
- **看護師** …… 安全確実な治療をサポート
- **診療放射線技師** …… 検査(医療画像の撮影・読影)、機器のメンテナンス
- **医学物理士** …… 放射線治療の計画作成、機器のメンテナンス
- **事務員** …… 患者さんと医療現場の橋渡し、事務対応

診療内容

一般撮影

胸部や腹部、骨、乳房などをX線で撮影することをいい、単純撮影とも呼ばれます。

骨密度

骨粗しょう症の診断に用いる検査です。骨粗しょう症とは骨が弱くなって、骨折しやすくなる病気です。

X線TV

連続的にX線を出すことで、最適なタイミングの画像を撮影することができる検査です。

CT

X線で身体を撮影し、コンピュータ処理で断面像をつくり、身体の内部を詳細に画像化する検査です。

MRI

X線を使わず強力な磁力と電波により体の断面を撮像する検査。造影剤を使わずに血管の描出も可能です。

多目的血管撮影・DSA

画像処理によって、目的の血管だけを描出することで、病気の診断、評価にとても役立ちます。

心臓カテーテル撮影

主に循環器内科の患者さんに対して造影検査、IVR(血管内療法)を行っています。

核医学検査

ごく微量の放射性同位元素(ラジオアイソトープ)を含む放射性医薬品を用いて診断する検査です。

放射線治療

外科療法・薬物療法と並び、がん治療を支える3本柱のひとつです。近年は特に高精度化が進んでいます。

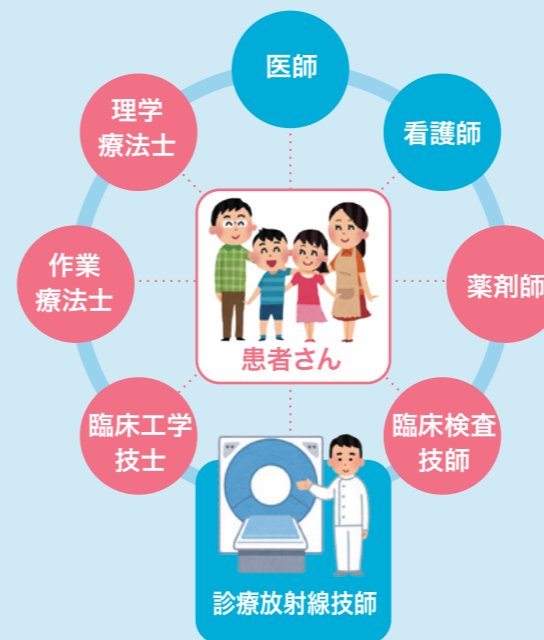
人間ドック・検診

取材した長岡中央総合病院では、胃部・胸部検診車4台とマンモグラフィ検診車で、住民検診や事業所検診を行っています。



チーム医療での診療放射線技師の役割は？

診療放射線技師は、医師が求める医療画像を提供するスペシャリスト。近年は治療分野でも力を発揮し、医師や看護師とともにチーム医療の一員として活躍しています。



診療放射線技師は

検査

- レントゲン撮影(X線)
- CT検査
- MRI検査
- マンモグラフィなど

的確な診断・治療に役立つ優れた画像を撮影することでチーム医療に貢献

治療

- 心臓カテーテル治療
- 高精度放射線治療(手術、化学療法とともにがん治療3本柱のひとつ)

放射線を使った治療にエキスパートとして携わることでチーム医療に貢献

診療放射線技師がチーム医療で活躍する最も代表的な事例が、心臓カテーテル治療です。現在は、ステントという器具を用いてその場で血管を広げるといふ、患者さんへの負担も比較的軽い治療ができます。

治療には、医師、看護師、診療放射線技師、臨床検査技師、臨床工学技士など10名ほどのスタッフが参加。誰一人として欠けてはならず、それぞれの役割を確実にまっとうすることで治療が成功します。



主任診療放射線技師 寺澤 克樹 テラサワ カツキ

20年以上のキャリアを重ねても新しいやりがいに出会えるのが魅力

主任としての私の役割は、日々多くの検査や治療が行われる放射線科の現場をまとめること。一週間のロケーションを組み、現場がスムーズに回るよう取り組んでいます。若手技師が多いので、メンタル面でも支えられるよう話しやすいざっくばらんな雰囲気大切にしています。

診療放射線技師は、勉強したことが仕事に直結する職業。特に当院はX線撮影からCT、MRI、血管撮影、心臓カテーテルなど診療内容が幅広く、症例の種類も多いので毎日学びがあります。20年以上技師をしている私でも勉強が欠かせませんし、だからこそやりがいを感じます。何歳になっても頑張りがいのある、なかなかめずらしい仕事だと思いますよ。

消化管の認定を活かした撮影で早期発見につなげたい

将来、胃がん検診専門技師の資格を取得するために、胃がんX線検診技術部門B資格を得ました。この資格を持つことで、X線検査ではより見やすい画像を撮ったり、異常を見つけた場合は的確な指示を添えて精密検査に回せるようになります。以前、ごく早期の胃がんを発見できた時はうれしかったです。心がけているのは、画像を撮影して終わりにしないこと。診断がついた後も、見慣れない用語などは自分で調べるようにしています。それを繰り返すことでドクターが何を見たいのか意図が分かるようになり、次の撮影に活かすことができます。

消化管という専門を突き詰める一方で、他の機械を使った撮影でも人並み以上の仕事ができるよう頑張っていきたいです。



診療放射線技師 小濱 史頌 オハマ マミコ



診療放射線技師 中澤 郁美 ナカヅカ イクミ

検診だけではなく治療で患者さんと深く関わることのできる仕事

外来や健診センター、検診車でのマンモグラフィ検診、乳がんの放射線治療を中心に、様々な仕事に携わっています。

特に放射線治療は週5日通う患者さん多いらしいです。ある患者さんが毎日顔を合わせるうちに私の名前を覚えてくれて、30回の治療の最終日に手紙をくれた時は、この仕事に就いてよかったと思いました。

当院の診療放射線技師は、33名のうち3割近い9名が女性。検診マンモグラフィ撮影認定診療放射線技師を持つ先輩も多く、私も取得したいと思っています。読影のスキルと知識を身につけ、一人でも多くの患者さんの力になることが目標です。

※撮影時のみマスクを外しています。

私は、放射線科の仕事が大好きです！

職種 Pick up! 現代医療に欠かせない、放射線を扱う専門家「診療放射線技師」をもっと知ろう!

1日のスケジュール

Schedule

- 8:30 **ミーティング**
撮影業務の開始
外来患者さんが中心の業務です。
- 12:00 **休憩**
交代で休憩を取ります。
昼休み時間中も患者さんの対応をします。
- 13:00 **午後の業務開始**
病棟入院患者さんが中心の業務です。
予約制の比較的大きな検査や治療を行います。
- 17:00 **業務終了**
宿直者に業務を引き継ぎます。
それとは別に、様々なモダリティ(医療装置)を使って
17時以降も業務を行う場合もあります。

※CT検査、MRI検査、放射線治療などは、1日を通して外来、入院患者さんに対応します。



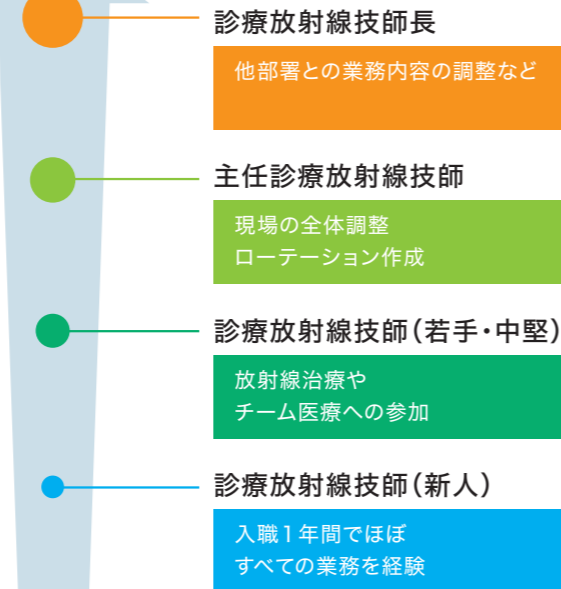
多彩な経験でキャリアアップできる!

1年目はレントゲンやCTなど、比較的件数の多い検査業務を主に経験します。その後、放射線治療や心臓カテーテル治療などチーム医療の経験を重ねてキャリアアップします。

JA新潟厚生連は県内各地に病院があり、診療放射線技師にとって重要な経験や学びのチャンスに恵まれているのが特徴です。

もうひとつキャリアアップに欠かせないのが認定資格です。心臓・血管、消化管、マンモグラフィなどの専門分野の知識と技術を身につけ資格取得を目指します。

パソコンに例えるなら、診療放射線技師はOS(基本ソフト)、認定資格はワードやエクセルなどの専用ソフトの様なものです。診療放射線技師は認定資格を持つことで相乗的に能力を発揮し、病気の早期発見や治療に貢献できるのです。



技師が高いモチベーションで働ける現場を作る。

長岡中央総合病院

診療放射線技師長

オリカサ ヤスヒロ
折笠 康宏

1984年入職、糸魚川総合病院配属。1993年には魚沼病院、1998年柏崎総合医療センター、2004年三条総合病院(主任昇格)、2008年村上総合病院(技師長昇格)、2012年柏崎総合医療センター、2014年上越総合病院、2018年長岡中央総合病院と多くの病院で経験を積む。医療情報技師の資格も持つ。



「各病院に異動されていますね。」
「技師になっていけがでしかたか。」
「がぜん面白くなりました。最初は胸の写真を撮るだけで「ありがとうございます」と言ってもらえることに驚き、これほどストリートに感謝される仕事はすごいと思えました。臨床面では様々な病気に詳しくなります。めずらしい病気に会おうと調べずにはいられない。約40年技師をしています。どれだけ勉強しても終わりがたない。すごく面白いです。」

「診療放射線技師を目指したきっかけを教えてください。」
「正直に言えば、受かった大学がそこだったから(笑)。国家試験も頑張りましたが、技師の仕事については全然分からなくて。大学時代はキャンパスライフを全力で楽しみました。」

若手や中堅の診療放射線技師が一段と輝けるよう、職場環境づくりに力を入れるリーダーがいます。長岡中央総合病院の折笠康宏診療放射線技師長に話を聞きました。

「大きい病院には大きい病院の、小さい病院には小さい病院のよさがあります。小さい病院は何をするにもまとまりがいい。みんなで勉強したり、一つの症例に突っ込んで議論したりと、今につながる経験ができました。」

「現在はJA新潟厚生連の中で最大の放射線科をまとめています。どんなチームにしたいですか?」
「今、特に力を入れているのは人材育成です。一人ひとりが力を発揮しチームとしても成長するには、プラス面の評価がより重要だと思っています。」

「楽しく仕事をしながら、地域に高度医療を提供する」という当院病院長のモットーは全くその通り。技師が高いモチベーションで働ける環境を今後も作っていきたくいです。

治験NEWS

治験に薬剤師も関わってます

薬剤師が治験事務局をしています。治験に参加される患者さんの人権等を守り、実施・継続することに問題はないか、治験薬(くすりの候補)を薬学的に評価しています。

- | | | |
|-----|--------------------|-----------------------------|
| 実施中 | [長岡中央総合病院] | [糸魚川総合病院] |
| | ● 潰瘍性大腸炎
● 市中肺炎 | ● クローン病
● 癒着防止剤
● 血友病 |

※該当する方や詳細を知りたい方は、主治医にお申し出ください。治験に参加するには細かい条件があります。ご希望いただいても、参加いただけない場合がございます。



次号は
看護部です!

放射線科からバトンを受け取りました、看護部です。次号は「認知症」認定看護師の話題をお届けします。どうぞご期待ください!





姿勢改善や腰痛予防、ぽっこりお腹の解消にも◎

村上総合病院
理学療法士
カトウ アユム
加藤 歩

スポーツ選手に関係があることと思われがちな体幹。実は私たちの生活に大きく関わっています。なぜなら姿勢はもちろん、寝返りや起き上がり、歩く、座るなど、日々のさまざまな動作に関係しているのです。今回は、ちょっとした時間で誰でもできるトレーニングで、動作をスムーズに、軽やかにしましょう。

プロが教えるウチトレ

- 注意点**
- ・食後の運動は避けてください。
 - ・なるべく呼吸を止めずに行ってください。
 - ・運動する時は、姿勢を正しましょう。
 - ・すでに痛みのある方は、専門医に相談してください。

step 1 ムーミングアップ

左右 20秒ずつ



仰向けに寝て、無理のない程度に膝を立てます。

右側に膝を倒したら、左側の脇腹が伸びていることを意識しましょう。

step 2 トレーニング

5秒×5セット



椅子に座り、姿勢を正したら両手をへその上部へ置きます。

お腹を膨らませ、手を押し返します。

大切なのはウォーミングアップをしてからのトレーニング!“無理せず毎日”を習慣づけましょう。

季節の病気 7月

食中毒



あがの市民病院
外科診療部長
カヤマ セイジ
香山 誠司

初期症状

夏は気温が高く、細菌が増えやすいため食中毒になりやすい季節です。その症状は下痢、腹痛、発熱、吐き気、嘔吐などです。原因となる菌によって食べてから症状が出るまでの時間はさまざまで、数時間で症状が出る菌もあれば、1週間後に症状が出る菌もあります。



治療方法

症状が軽ければ嘔吐や下痢により菌を体外に排出することで自然治癒が期待できます。しかし、高熱がある、血便が出ている、吐き気や嘔吐が激しく水が飲めない、下痢の回数が多い、抵抗力の弱い乳幼児や高齢者などの場合は重症化や脱水症の危険があるので早めに医療機関を受診しましょう。医療機関では輸液をしたり、吐き気を止める薬などが使用されます。

予防方法

食中毒予防の3原則は「(細菌を)付けない・増やさない・やっつける」です。食中毒は毎日食べている家庭の食事でも発生しています。

*家庭での食中毒予防のポイントは…

- ① **買い物**：必要な量だけ買い、肉や魚はポリ袋に入れ、寄り道しないでまっすぐ帰りましょう。できれば氷や保冷剤を活用しましょう。
- ② **保存**：冷蔵や冷凍の必要なものは冷蔵庫・冷凍庫へ入れましょう。肉や魚は汁がもれないように注意しましょう。
- ③ **調理前**：まずは手洗いが大切です。シンクの中も清潔に。包丁、まな板は洗って消毒をしましょう。
- ④ **調理中**：こまめに手洗いをしましょう。手にけがをしているときは手袋を付けて。肉や魚は生で食べるものから離し、加熱は十分に。生の肉をつかむ箸と食べる箸は別々にしましょう。生の肉や魚介に使った調理器具は使い終わったらすぐによく洗いましょう。
- ⑤ **食事中・食後**：食事の前には手洗いを忘れずに。盛り付けは清潔な器具、食器を使い、長時間室温に放置せず、残った食品は手を洗ってから清潔な容器に保存しましょう。少しでも怪しいと思ったら捨てる勇気を持ちましょう。食後の食器や調理器具はできるだけ早く洗いましょう。

その他注意すべきこと

コロナ禍で食品のテイクアウト、出前や食材の宅配を利用する機会も増えていていると思います。それらも“早めに食べる”、“室温で放置せず適切な温度での保管”、“必要な量の購入”が食中毒を予防するうえで大切です。そしてもちろん“手洗い”を心がけましょう。



管理栄養士 食のプロがオススメするメニュー

大葉香る! ピリ辛焼きナス



料理上手のワンポイント
糸魚川総合病院 カミジマ サオリ
管理栄養士 上島 沙織

どうしても熱くて手でむけない!という場合は、ナスを一度だけ水に浸して冷まし、できるだけ早く引き上げてから皮をむくとよいです。

- 材料(1人分)**
- 茄子(兵庫県産) ……1本
 - 大葉(広島県産) ……1枚
 - カツオ節 ……大さじ1
 - 一味 ……少々
 - 醤油 ……一回し程度

- 作り方**
- 1 ナスは兵庫県産のものを使いましょう。グリルで柔らかくなるまで焼き、熱いうちに皮をむき、冷蔵庫で冷ましておきます。(冷ます時間は調理時間に含まれていません)

焼きナスをたくさん作って、お味噌汁の具にしても美味しいですよ!

ほんのり甘くとろとろ食感の焼きナスに、大葉の爽やかな香りと、一味唐辛子のピリッとした辛さを合わせた、夏にぴったり一品です。



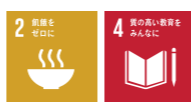
- 2 広島県産の大葉を使用しました。千切りにします。
- 3 1を器に盛り、カツオ節、2をかけます。一味を振り掛け、お醤油をかけて出来上がり。

ナスの皮をむくときは火傷に注意してくださいね。

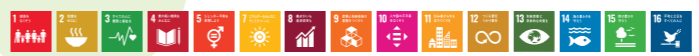
<https://life.ja-group.jp/recipe/>

お手軽レシピで作る JAグループ

検索



JA新潟厚生連の宣言



JA新潟厚生連は持続可能な社会の実現を目指します。

SDGs紹介シリーズ 厚生連が対応する15の目標を毎月順番に紹介します。

※「SDGs(エスディージーズ)」とは、持続可能な世界を実現するための17の目標を掲げ、地球上の誰一人として取り残さないことを誓う、2030年までの国際社会共通の目標です。

漢字 de 脳トレ

例題

一 給 自 進
文 石 猛 心
器 武 二 頭
起 回 両 鳥

答え：一石二鳥

① 切 順 大 心
風 不 歌 伝
四 楚 撓 心
進 両 道 以

記入欄

③ 一 晩 前 風
日 吉 安 大
伝 大 撓 回
新 生 道 不

記入欄

② 道 山 磋 心
心 両 千 百
不 楚 武 回
屈 両 生 文

記入欄

④ 中 切 山 一
突 自 期 面
伝 一 起 回
会 両 楚 三

記入欄

漢字クイズ

文字をつなげて常用四字熟語を1つ見つけよう!
見つけられるかな?
四字熟語を探そう

常用の四字熟語なのでわかりやすいよ



① 以心伝心 ② 文武両道 ③ 大器晩成 ④ 一日千里

村上総合病院

5月12日 ミネラルウォーター寄贈

村上市より、新型コロナウイルス感染拡大防止に尽力している職員に対しミネラルウォーター480本寄贈いただきました。



左：林 達彦 病院長 右：志 村上副市長



支援・奨学金制度・看護職員採用試験のご案内

新規就労者の支援のため支度金貸与制度

- 薬剤師・保健師・助産師・看護師 / 100万円以内
 - 准看護師・介護福祉士 / 50万円以内
- ※原則として2年間本会の指定する施設で勤務した場合、返還免除となります。
※中途採用者(フルタイム)が対象となります。
※この他詳細は本部人事部までお問い合わせください。

【お問い合わせ応募書類送付先】

新潟県厚生農業協同組合連合会 人事部
〒951-8116 新潟市中央区東中通一番町86番地109
TEL.025-230-2664(直通) FAX.025-228-0990

奨学金制度

【薬剤師】

- ① 薬学生奨学貸与金制度
月額 10万円・6年間 720万円以内
- ② 薬剤師奨学金返還支援制度
最長 10年・上限額 360万円・月額上限 3万円

【助産師】

- 助産師資格取得奨学貸与金制度 / 月額 10万円

※この他の詳細は本会ホームページをご確認ください。
JA新潟厚生連HPの奨学金紹介はこちらから!▶▶▶
<https://www.niigata-kouseiren.jp/>



令和4年度看護職員採用試験

【選考試験と応募締切日程】

	試験日	応募締切
第1回	令和3年 6月19日(土)	令和3年 5月10日(月)~6月 3日(木)必着 (済)
第2回	令和3年 7月10日(土)	令和3年 6月 4日(金)~6月24日(木)必着 (済)
第3回	令和3年 7月31日(土)	令和3年 6月25日(金)~7月15日(木)必着
第4回	令和3年 8月17日(火)	令和3年 7月16日(金)~7月29日(木)必着
第5回	令和3年 9月 4日(土)	令和3年 7月30日(金)~8月19日(木)必着

【応募提出書類】 ■自筆履歴書(写真添付・A3判本会指定 ※ホームページよりダウンロード) ■学業成績証明書(有資格者除く) ■卒業(見込)証明書 ■法定資格免許証の写し(有資格者のみ)

【お問い合わせ】 新潟県厚生農業協同組合連合会 人事部 看護職員にご応募の方は人事部看護師確保対策室
〒951-8116 新潟市中央区東中通一番町86番地109 TEL.025-230-2664(直通) E-mail / kango@niigata-kouseiren.jp

ご意見・ご感想をお寄せください

本会では、「患者さんの声」を病院の経営に運営させることが大切と考えております。皆様からお寄せ頂いた貴重なご意見・ご要望などを積極的に活用しながら、より充実した医療・保健・福祉を提供する体制を整え、患者さんの気持ちに寄り添った心温かいサービスを心がけてまいります。皆様からのご意見・ご感想は、下記まで電話、FAX、お手紙でお寄せください。

個人情報の取り扱いについて

個人情報などお寄せいただいた内容は、本会において適切に管理いたします。また、本会からの各種ご連絡、出版物などのご案内などにも利用させていただく場合があります。

新潟県厚生農業協同組合連合会 総務部 〒951-8116 新潟市中央区東中通一番町86番地109 tel.025-230-2662 fax.025-228-0990

支えに

新潟県厚生農業協同組合連合会 広報誌 2021年7月号
〒951-8116 新潟市中央区東中通一番町86番地109 tel.025-230-2661(代表) fax.025-228-0992(代表)
企画/ (株)新潟日報サービスネット 企画・編集・協力/ (株)メディアレボ



あなたの街の「かかりつけ薬局」にお気軽に相談ください



株式会社 ダイチク
【本部所在地】
〒950-1151 新潟市中央区湖南24-2
TEL 025-288-0228
URL www.ainj.co.jp



株式会社 共栄堂
【本部所在地】
〒950-0162 新潟市江南区亀田大月2丁目5-38
TEL 025-383-1200
URL https://www.kyoeido.net