

支えに

Sasaeni

ご自由にお持ちください



支えに 2021年11月発行

Vol.35



病院のお仕事発見 [管理栄養士編]

- 管理栄養士を知っていますか?
- 資格・育休取得など働き方インタビュー
- 季節の病気
- プロが教える ウチトレ
- 食のプロがオススメするメニュー
- イベントレポート
- 漢字de脳トレ

JA新潟厚生連はSDGsに貢献します

県内14の病院が地域の皆さまの健康と心を支えます



ピンチの時も、
一緒ならきっとうまくいく。

NEW 医療共済
メディフル

一日帰り入院からまとまった一時金が受け取れる充実の医療保障

<p>ポイント1</p> <p>日帰り入院^{※1}からまとまった一時金が受け取れます。入院費用への備えはもちろん、その前後の通院・在宅医療などにも活用できます。</p> <p>新型コロナウイルス感染症によって入院した場合も支払対象となります。</p>	<p>ポイント2</p> <p>一生涯保障や先進医療保障など、ライフプランに合わせて自由に設計できます。</p>	<p>ポイント3</p> <p>健康を維持した場合に健康祝金を受け取れます。</p> <p><small>*健康祝金支払特別を付加した場合で、契約日以降3年ごと(共済期間が10年更新の場合は5年ごと)に治療共済金が支払われた入院をしなかった場合</small></p>
---	---	---

ご契約例 【主契約】共済金額 30万円 共済契約の型 4回型 共済期間 終身 共済掛金払込終了年齢 99歳 先進医療保障あり 健康祝金支払特別なし

病気または災害で	<p>入院</p> <p>をされたとき</p>	<p>治療保障</p>	<p>治療共済金 1回あたり 30万円</p> <p>1回の入院につき 1, 30, 60, 90日目ごと^{※2 ※3}</p>	<p>30万円 30万円 30万円 30万円</p> <p>総受取額 120万円</p> <p>90日間入院をされた場合</p> <p>1日目 30日目 60日目 90日目</p>	一生涯保障
	<p>先進医療</p> <p>を受けられたとき^{※4}</p>	<p>先進医療保障</p>	<p>先進医療共済金 1回あたり 技術料相当額(通算2,000万円まで)^{※5}</p> <p>先進医療一時金 1回あたり 先進医療共済金の額×10%(上限30万円)</p>		

※1 日帰り入院は、入院基本料の支払いの有無などにより判断されます。 ※2 お支払いの対象となる最初の入院の退院日の翌日以後60日以内に再度入院された場合は、入院の原因にかかわらず、これらの入院を1回の入院とみなします。 ※3 治療共済金の通算支払限度回数は、共済期間を通じて100回となります。治療共済金を100回お支払いした場合、ご契約は消滅します。また、手術・放射線治療保障のあるご契約、入院時諸費用保障のあるご契約および先進医療保障のあるご契約の場合についても、同様に消滅します。 ※4 先進医療とは、公的医療保険制度の法律に基づく評価療養のうち、厚生労働大臣の定める評価療養および選定療養第1条第1号に規定するものをいいます。また、医療技術ごとに一定の施設基準が定められており、この施設基準に適合する病院または診療所において行われた先進医療を保障します。なお、ご契約時点で先進医療の対象であった医療技術であっても、療養を受けた日において公的医療保険制度によって保険給付の対象となっている場合や、承認取消し等によって先進医療でなくなっている場合は、先進医療共済金のお支払い対象とはなりません。 ※5 先進医療共済金の額は、先進医療にかかる技術料が1万円以上の場合には技術料の額、1万円未満の場合は一律1万円となります。

●ご加入にあたりましては、お近くのJA(農協)へお問い合わせください。 ●この広告は概要を説明したものです。ご契約の際には「重要事項説明書(契約概要・注意喚起情報)」および「ご契約のしおり・約款」を必ずご覧ください。

はじめて共済 <https://shiryo.ja-kyosai.or.jp> 検索

JA共済相談受付センター(JA共済連 全国本部)
電話番号: ☎ **0120-536-093** ※日曜日、祝日および12月29日~1月3日を除きます。
受付時間: 9:00~18:00(月~金曜日) ※メンテナンス等により予告なく変更する場合があります。
9:00~17:00(土曜日) ※電話番号は、おかけ間違いのないようご注意ください。

Webマイページ <https://mypagecp.ja-kyosai.or.jp>

Webマイページにご登録いただいた方の中から、抽選ですてきな賞品が当たる

「Webマイページご登録キャンペーン」実施中!

くらしの保障、相談するなら **JA共済**

耕そう、大地と地域の未来。 JAグループ



※撮影時のみマスクを外しています。

「管理栄養士」編 病院のお仕事発見

病気の治療に向け 栄養管理と食生活の アドバイスを担う

病気の治療を食事・栄養面からサポートする管理栄養士。「栄養士」が主に健康な人を対象とするのに対し、「管理栄養士」は病気が原因で食事や栄養面のケアが必要な患者さんを主な対象とします。業務内容は大きく3つに分けられます。

- 給食管理：献立作成、食材管理、衛生管理
- 栄養管理：病気の状態に応じた栄養管理計画書の作成、適切な食事の提供
- 栄養指導：入院・外来の患者さんやご家族を対象とした集団栄養教室、個別相談の実施

管理栄養士は、食事や栄養に関する専門知識を活かし、患者さんの病気の治療をサポートしています。

病院に勤務する管理栄養士は、病気の治療方法に関しても常に新しい知識を取り入れることが重要です。治療方法の進化に合わせて、栄養管理の考え方も更新していく必要があるからです。

管理栄養士の中には、専門資格を持つスペシャリストも。糖尿病、腎臓病、がんなどの病気に特化した食事や栄養の知識を持つ管理栄養士が病院で多く活躍しています。JA新潟厚生連では、こうしたキャリアアップを目指す管理栄養士へのサポート体制も整備しています。

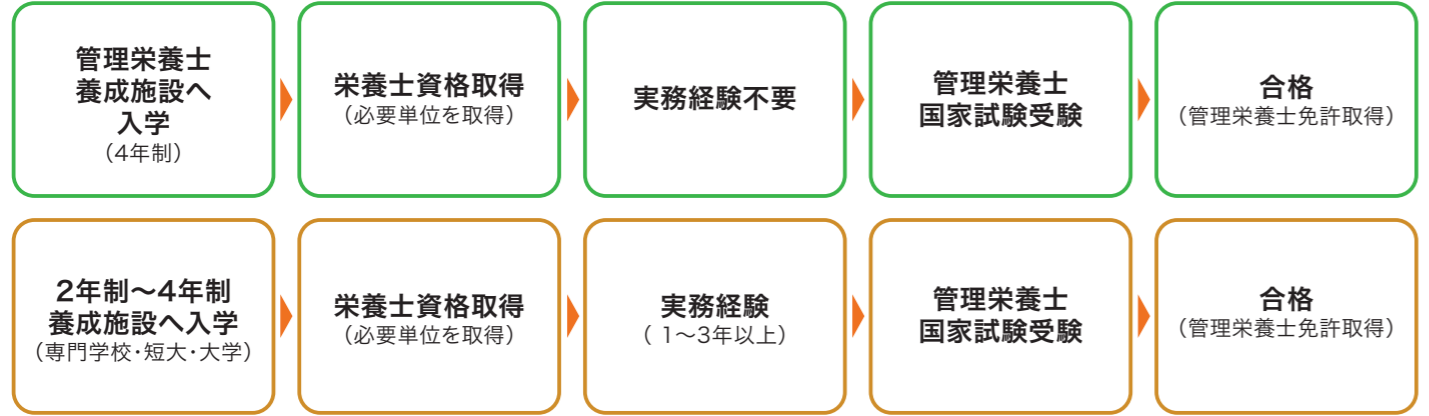
病院のチーム医療にも参加し（6～7ページ）、重要な役割を担う管理栄養士。患者さんの一日も早い回復に向けて、日々活動しています。

管理栄養士になるには

管理栄養士は、厚生労働大臣の免許を受けた国家資格です。資格を得るには「栄養士」の資格所持が前提となります。管理栄養士の資格をベースに、さらに専門性を追求した資格を取得し、仕事に活かすこともできます。



管理栄養士の資格取得方法



さらにステップアップ!

- がん病態栄養専門管理栄養士
- 腎臓病病態栄養専門管理栄養士
- 糖尿病病態栄養専門管理栄養士 など

管理栄養士が教える体にやさしい食事選び

男性に多い組み合わせ

NGポイント

- ・炭水化物の重ね食べ
- ・野菜不足

女性や高齢者に多い組み合わせ

NGポイント

- ・菓子パンは主食ではなく嗜好品
- ・果汁100%でもジュースは血糖値が急上昇する原因です

糖質は食物繊維と一緒に摂る

OKポイント

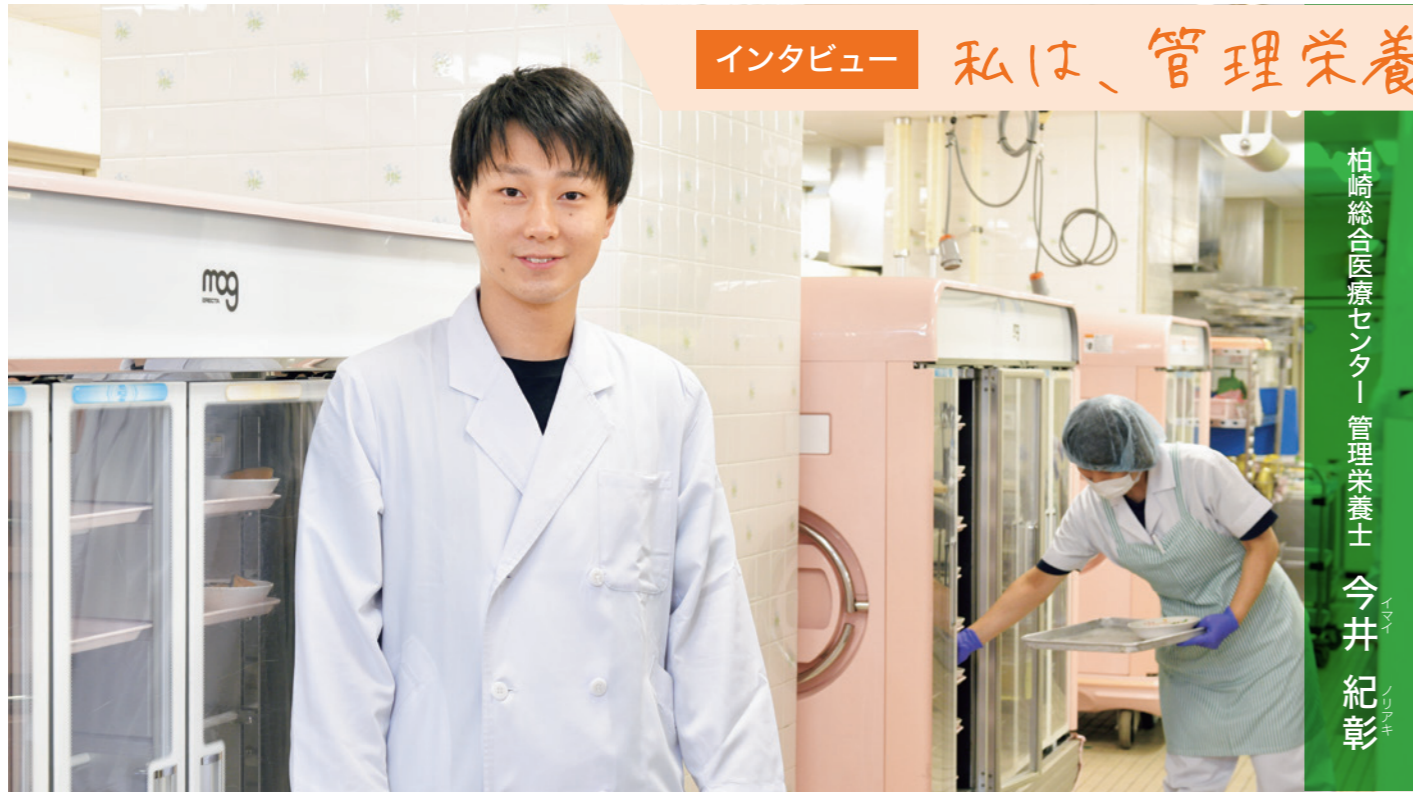
- ・野菜や海藻類に豊富な食物繊維が血糖値の急上昇を抑えます

炭水化物を摂りすぎない

OKポイント

- ・野菜やたんぱく質を取り入れてバランスよく

インタビュー 私は、管理栄養士の仕事が好きです。



柏崎総合医療センター 管理栄養士 今井 紀彰



柏崎総合医療センター 栄養科長 榎本 裕介



●プロフィール
2009年入職、糸魚川総合病院配属。2015年上越総合病院(主任昇格)、2018年けいなん総合病院、2021年より柏崎総合医療センターに勤務(科長昇格)。
【資格】管理栄養士、TNT・D管理栄養士、栄養経営士、NSTコーディネーター、がん病態栄養専門管理栄養士



病气とたたかう人のため 病院の管理栄養士に

食品会社で研究職についていたが、病气を持つ人に近い立場で貢献したいと思い転職しました。

管理栄養士の臨床分野は幅広く、治療をサポートするために必要な栄養素を食事に置き換えて提案する力が必要となります。基本となる知識・技術を習得しつつも、近年では専門に特化した分野で力を発揮することも求められています。

私は「がん病態栄養専門管理栄養士」の資格を生かし、化学療法による食欲不振や味覚障害で困っている患者さんをサポートしています。栄養が十分摂れない

と、化学療法の副作用が強く出たり、免疫が低下するなど治療にも影響します。食べやすいものを探し、少ない量でも栄養が摂れる補助食品を紹介するなどのアドバイスをしています。一人ひとりの病状と生活状況に合わせた食事のアドバイスは、これからの課題だと感じています。

資格取得でキャリアアップ サポート制度も

常に探究心を持って向き合うことを信条とし、私達は経験年数に応じた教育プログラムを準備しています。例えば、新潟県糖尿病療養指導士の取得をファーストステップとし、経験を積んでNST専門療養士へのチャレンジも可能です。資格取得には費用面の補助もあります。また、幅広い知識・技術・経験を持つ専門医の先生方を中心に、先輩栄養士から直接学ぶことのできるサポート体制は、大きな強みだと考えています。

●プロフィール
2013年入職、糸魚川総合病院配属。2015年上越総合病院(介護老人保健施設アルカディア上越)へ。
2016年より柏崎総合医療センターに勤務。
【資格】管理栄養士、新潟県糖尿病療養指導士

食べてもらえるよう 状況に応じた食事の提案

食からの患者サポートに興味があり、病院の管理栄養士を目指して入職しました。現在は、病状に合わせて献立を考える「給食管理」、入院患者さんの栄養状態を管理する「栄養管理」、糖尿病やがん患者さんの「栄養指導」を担当しています。

栄養管理では、患者さんが食事をとることができているか確認し、食べられていない場合は食事内容を再検討します。食事内容を变えて食べてもらえた時は、仕事のやりがいを感じます。糖尿病患者さんの栄養指導は難しい部分もあります。食事制限が必要な一方で、日々の食事はやはり大切な楽しみですか

ら。患者さんの表情を見ながら伝え方を工夫するなど、栄養指導の質の向上に努めています。

男性職員の声に背中を押され 育児休業を取得

プライベートでは今年第2子が誕生しました。両親の共働きと上の子の育児もあり、妻は里帰りができない状況。職場で相談すると育児休業を勧められました。最初は「休んでいいのかな」という迷いも。ですが同じ病院の男性看護師や男性リハビリスタッフが取得して「よかった」という話を聞き、2週間休むことにしました。短期間でしたが、その時しかない新生児の育児を経験することができてよかったです。大変な時期を2人で乗り切ることができ、妻も喜んでくれました。

現在は新潟県糖尿病療養指導士の資格を取っているので、今後は病態栄養専門管理栄養士も取得し、より患者さんの治療に貢献できる管理栄養士を目指します。

管理栄養士はチーム医療の一員として患者さんを支えています /

栄養サポートチーム(NST)

支えに Vol.21 特集企画より

NSTの役割は、何らかの理由で食べない、食べられない患者さんの状態を把握し、少しでも食べられるよう対策を検討すること。管理栄養士が入院の初期からサポートすることで、病気治療のための禁食期間をできるだけ短縮。食欲や食べる機能(嚥む力・飲み込む力)の低下を防ぎます。

NSTによるサポート事例【80歳代女性】

- ・食欲が低下し、固形の食事を食べなくなった。
- ・水分だけは摂取していたが脱水症状もあり入院。
- ・入院時は身長145cm、体重34.1kg。

入院	
1日目	輸液(点滴)開始。NST回診スタート。
2日目	高カロリー輸液を開始。
3・4日目	摂食機能評価を実施。リハビリ、嚥下調整食を開始。
8日目	状態が改善し輸液を中止。
62日目	退院、施設に入所。

これまでは…
脱水症状のほかに腎不全や認知症もある患者さんだった。このような場合、以前は腎不全が改善するまで食事を中止し、点滴などで対応することが多かった。

食事をしないことで食欲や嚥む力・飲み込む力が低下
認知症も進行してしまうおそれがある

しかしNSTのサポートにより…

- 管理栄養士や作業療法士が早くからサポートすることで禁食の期間を短く抑え、食べる機能の低下を防ぐことができた。
- 認知症の進行を抑え、QOL(生活の質)の向上につながった。

NST : Nutrition Support Team



認知症ケアサポートチーム

支えに Vol.32 特集企画より

数年後には65歳以上の5人に1人が罹患するというデータもある認知症。認知症になると、食事が減ったり、逆に何度も要求したりと様々な課題が発生します。管理栄養士は、患者さんの食の好みや食べやすい形状などを把握。チームで情報を共有し、栄養管理に努めています。



日本の名物グルメを味わう「郷土料理の日」

全国のJA厚生連病院では、入院患者さんに食事を楽しんでもらおうと、様々な土地の郷土料理を年6回ほど提供。めずらしい味に出会って食べる喜びを感じ、また、少しでも旅行気分を味わっていただきたいとの思いで実施しています。



新潟県の「タレかつ丼」が振舞われました



福島県会津の「小汁(こづゆ)」



香川県の「しっぽうどん」



鹿児島県奄美の「鶏飯(けいはん)」

次号はリハビリテーションです!

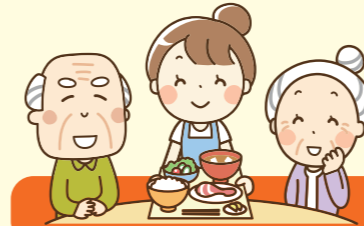
管理栄養士からバトンを受け取りました、リハビリテーションです。次号はリハビリの仕事についての話題をお届けします。どうぞご期待ください!



フレイル予防チーム

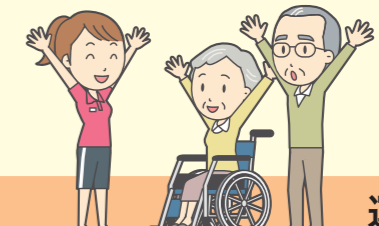
支えに Vol.23 特集企画より

フレイルとは、加齢により心身の機能が低下すること。自立した健康な状態と要介護の中間の「虚弱状態」を指します。管理栄養士は、少しでも症状が進行しないよう、食事にプラスすべき食材や栄養素、レシピなどをアドバイス。個々の食生活を基準に、無理なく続けられることを重視しています。



食事(栄養)

- 65歳を過ぎたらタンパク質をしっかり摂る
- バランスの良い食事が摂れていますか?



運動

- 高齢になってもちょっとがんばって「筋トレ」
- 「有酸素運動」+「頭の体操」で認知機能の低下を予防

生活習慣

- 良好な栄養状態の土台は「嚥む力」
- 眠くなってから寝床に入る

社会参加

- 社会性を失うことがフレイルの最初の入り口
- 地域活動への参加も有効な対策

治験NEWS

治験に薬剤師も関わってます

薬剤師が治験事務局をしています。治験に参加される患者さんの人権等を守り、実施・継続することに問題はないか、治験薬(くすりの候補)を薬学的に評価しています。

実施中	<ul style="list-style-type: none"> ●潰瘍性大腸炎 ●市中肺炎 	<ul style="list-style-type: none"> ●クローン病 ●癒着防止剤 	<ul style="list-style-type: none"> ●糸魚川総合病院 ●血友病
-----	--	--	--

※該当する方や詳細を知りたい方は、主治医にお申し出ください。治験に参加するには細かい条件があります。ご希望いただいても、参加いただけない場合がございます。



安心・安全に食事を続けていきましょう

糸魚川総合病院 言語聴覚士 ニシザワ シン 西澤 伸

食事中に、むせることはありませんか?それは、食べ物や唾液が気管へ入ってしまう誤嚥(ごえん)を予防するための反応なんです。加齢や病気などの影響によってむせる力が弱くなると、誤嚥した時にしっかりと吐き出せなくなってしまい、肺炎を引き起こす可能性が高まります。今回のトレーニングは、吐き出す力を強くする誤嚥予防。自宅にある簡単な物で、いつでも、手軽にできちゃいます。

プロが教えるウチトレ

注意 点 ・誤って水を飲まないように注意してください。・呼吸器疾患のある方は、訓練前に必ず医師に相談してください。

息トレ①

ティッシュペーパーのブローイング

顔の前にティッシュペーパーを構えて、息を吹きかけます

5~10回

大きく息を吸って、顔から約5cm離れたティッシュペーパーに向けて息を吹きかけます



Point 口をしっかりとすぼめて、息を吹きます

おもちゃのピロピロ笛でもOK!

余裕があったら、ティッシュペーパーの位置を5cmずつ離していきましょう

息トレ②

ペットボトルのブローイング

500mlのペットボトルに、水を入れてブクブク息を吹き出します

5秒(×3~5回)

大きく息を吸ってからストローをくわえて、息を吹き出します



Point まずは少ない水量から行っていきましょう

水の量を多くすると、より負荷がかかります。余裕があったら、水の量を少しずつ増やしていきましょう



ストローの挿し込みは写真の場所に穴を空けましょう

モデル: 糸魚川総合病院 作業療法士 タケダ リュウヘイ 武田 龍平



季節の病気 11月

強迫症



真野みずほ病院 病院長 イゲタ ヒロフミ 井桁 裕文

特に季節の病気というわけではないのですが、今回は強迫症を取り上げてみたいと思います。知っているようで詳しく知らないという方も多いのではないのでしょうか。ちなみに脅すという意味の「脅迫」ではなく、無理強いされるという意味の「強迫」です。



疾患概要

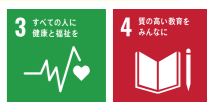
意味がない、過剰だと分かっているのに特定の事柄が気になって仕方がなくなるという強迫観念と、その強迫観念を中和しようとする強迫行動によって成り立ちます。このテーマは人によって様々ですが、「手が汚れているのではないか」という強迫観念に伴い何度も手洗いを繰り返したり、「鍵を閉め忘れたのではないか」という強迫観念に伴い何度も鍵の確認に戻ることを繰り返したりします。こう聞くと少し気にし過ぎてしまう、本人の苦痛も大きく日常生活や社会生活に支障をきたしてしまうことのある疾患です。

治療方法

治療法には認知行動療法と薬物療法があります。認知行動療法では曝露反応妨害法の効果が高いとされています。これは例えば「手が汚れているのでは」という強迫観念と手洗いを繰り返す強迫行動を持つ患者さんでは、あえて手を汚すという曝露を与え、手洗いをしないという反応妨害をする治療法です。当然最初は不安や苦痛を感じますが次第にそれらが軽減することを実感してもらい、強迫観念と強迫行動の悪循環を断つことを目的とします。薬物療法ではうつ病の治療でも用いられる薬としてSSRIの有効性が知られています。

その他注意すべきこと

強迫症の治療には疾患のメカニズムを患者本人と家族が理解することが重要です。気になる症状があったら精神科にご相談ください。



カロリー 275kcal 塩分 1.4g 脂質 16.6g 調理時間 30分

※ カロリー・塩分・脂質は1人分の値

- 材料(2人分) 豚ロース薄切り肉 150g 生姜 1片 長ねぎ 1/2本 白菜 2枚 しいたけ 3枚 酒 大さじ1 砂糖 小さじ1 しょうゆ 大さじ1/2 塩 小さじ1/4 粉山椒 少々 サラダ油 小さじ1 米粉 大さじ1 長ねぎの青い部分 1本分

作り方

- 1 豚ロース肉はひと口大に切り、生姜はすりおろし、長ねぎは5cm長に切ってから縦半分にする。白菜はざく切り、しいたけは軸をとって4等分に切る。
2 ボウルに豚ロース肉と生姜を入れ、酒を加えてよくもみ込んで10分くらいおく。
3 2.に米粉を入れてよく混ぜる。
4 耐熱容器に白菜を敷き、長ねぎ、しいたけ、3.を入れて湯気の上上がった蒸し器に入れて15分くらい蒸し上げる。せん切りにした長ねぎの青い部分をちらす。

管理栄養士 食のプロがオススメするメニュー

豚肉の山椒香味蒸し

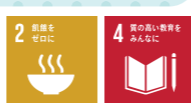


あがの市民病院 管理栄養士 小林 紀子

料理上手のワンポイント

鍋で蒸し料理をする時は、フタについた水分が素材に落ちないようにふきんなどでフタを包みましょう。

- 豚肉に低カロリーの白菜や食物繊維が豊富なしいたけを合わせたヘルシーな一品です。色々なきのこをプラスして作ってみるのもおすすめです。
● 豚肉に米粉をあえることで、具材から出た旨味や調味料を吸って、よりジューシーに&おいしく仕上がります。



https://life.ja-group.jp/recipe/

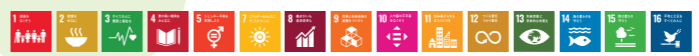
お手軽レシピで作る JAグループ

検索



みんなの健康と心の支えに

JA新潟厚生連の宣言



JA新潟厚生連は持続可能な社会の実現を目指します。

SDGs紹介シリーズ 厚生連が対応する15の目標を毎月順番に紹介します。



あらゆる場所で、あらゆる形態の貧困に終止符を打つ

- ▶ 地域医療構想の実現に向けた連携・協力
▶ 災害拠点病院を中心とした災害時医療支援 など

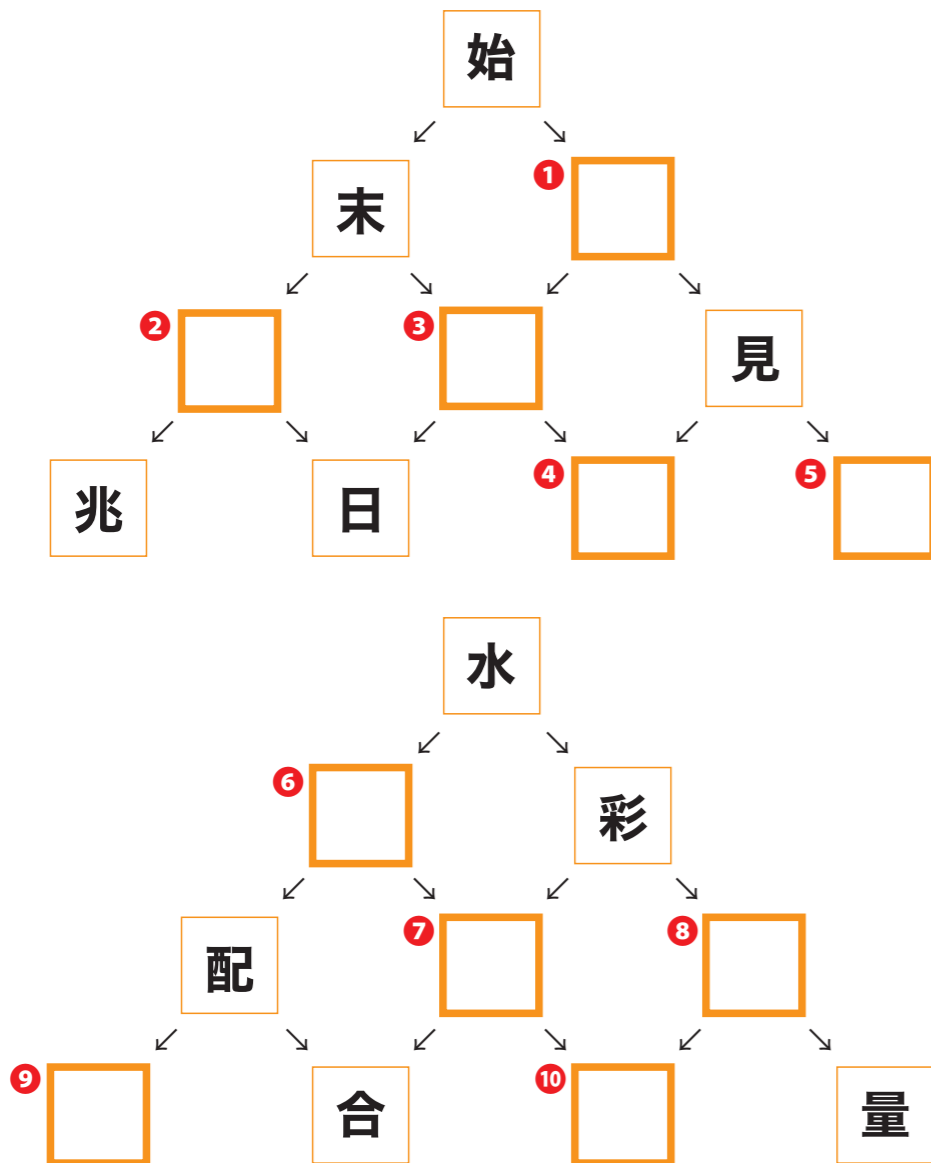
※「SDGs(エスディージーズ)」とは、持続可能な世界を実現するための17の目標を掲げ、地球上の誰一人として取り残さないことを誓う、2030年までの国際社会共通の目標です。

漢字 de 脳トレ

矢印が繋がるように□の漢字を探そう!

ここから漢字を選んでください

吉 気 学 発 明
色 置 度 解 数



漢字クイズ

漢字を当てはめて作る
漢字ピラミッド

記入欄に漢字を書きましよう!

四角に当てはめると意味がつながる漢字を探そう!



◎◎◎◎◎◎◎◎◎◎◎◎◎◎◎◎

新潟医療センター 2021年9月29日(水)

第2期生看護師特定行為研修修了式

令和2年10月に第2期生の看護師特定行為研修が開講し、この度2名の看護師が1年間の研修を修了いたしました。様々な役割を担う研修修了者ではありますが、当院の人材育成風土醸成に貢献できるよう、医師をはじめとする多職種と連携しながら実践に取り組んでまいります。



村上総合病院 2021年9月29日(水)

「疫病退散クッキー」寄贈

(株)ブルボン村上工場様より、新型コロナウイルスに尽力している職員に対し「疫病退散クッキー」600個を寄贈いただきました。



支援・奨学金制度・看護職員採用試験のご案内

新規就労者の支援のため支度金貸与制度

- 薬剤師・保健師・助産師・看護師 / 100万円以内
 - 准看護師・介護福祉士 / 50万円以内
- ※原則として2年間本会の指定する施設で勤務した場合、返還免除となります。
※中途採用者(フルタイム)が対象となります。
※この他詳細は本部人事部までお問い合わせください。

【お問い合わせ応募書類送付先】

新潟県厚生農業協同組合連合会 人事部
〒951-8116 新潟市中央区東中通一番町86番地109
TEL.025-230-2664(直通) FAX.025-228-0990

奨学金制度

【薬剤師】

- ① 薬学生奨学貸与金制度
月額 10万円・6年間 720万円以内
- ② 薬剤師奨学金返還支援制度
最長 10年・上限額 360万円・月額上限 3万円

【助産師】

- 助産師資格取得奨学貸与金制度 / 月額 10万円

※この他の詳細は本会ホームページをご確認ください。
JA新潟厚生連HPの奨学金紹介はこちらから!▶▶▶
<https://www.niigata-kouseiren.jp/>



【選考試験と応募締切日程】

令和4年度看護職員採用試験(追加募集)

	試験日	応募締切
第6回	令和3年10月 2日(土)	令和3年 8月30日(月)～ 9月17日(金)必着 (済)
第7回	令和3年11月 6日(土)	令和3年 9月21日(火)～10月18日(月)必着 (済)
第8回	令和3年12月 4日(土)	令和3年10月19日(火)～11月22日(月)必着
第9回	令和4年 1月 15日(土)	令和3年11月24日(水)～12月27日(月)必着
第10回	随時	個別対応

※1月15日以降は個別対応いたしますので、電話またはメールにてお問い合わせください。
※第6回から9回の期間について平日の試験対応もいたしますので、希望の方はご相談ください。

【応募提出書類】 ■ 自筆履歴書(写真添付・A3判本会指定 ※ホームページよりダウンロード) ■ 学業成績証明書(有資格者除く)
■ 卒業(見込)証明書 ■ 法定資格免許証の写し(有資格者のみ)

【お問い合わせ】 新潟県厚生農業協同組合連合会 人事部 看護職員にご応募の方は人事部看護確保対策室
〒951-8116 新潟市中央区東中通一番町86番地109 TEL.025-230-2664(直通) E-mail / kango@niigata-kouseiren.jp

ご意見・ご感想をお寄せください

本会では、「患者さんの声」を病院の経営に運営させることが大切と考えております。皆様からお寄せ頂いた貴重なご意見・ご要望などを積極的に活用しながら、より充実した医療・保健・福祉を提供する体制を整え、患者さんの気持ちに寄り添った心温かいサービスを心がけてまいります。皆様からのご意見・ご感想は、下記まで電話、FAX、お手紙でお寄せください。

個人情報の取り扱いについて

個人情報などお寄せいただいた内容は、本会において適切に管理いたします。また、本会からの各種ご連絡、出版物などのご案内などにも利用させていただく場合があります。

新潟県厚生農業協同組合連合会 総務部 〒951-8116 新潟市中央区東中通一番町86番地109 tel.025-230-2662 fax.025-228-0990

支えに

新潟県厚生農業協同組合連合会 広報誌 2021年11月号
〒951-8116 新潟市中央区東中通一番町86番地109 tel.025-230-2661(代表) fax.025-228-0992(代表)
企画/ (株)新潟日報サービスネット 企画・編集・協力/ (株)メディアレボ



あなたの街の「かかりつけ薬局」に
お気軽に
ご相談ください



株式会社 ダイチク
【本部所在地】
〒950-1151 新潟市中央区湖南24-2
TEL 025-288-0228
URL www.ainj.co.jp



株式会社 共栄堂
【本部所在地】
〒950-0162 新潟市江南区亀田大月2丁目5-38
TEL 025-383-1200
URL https://www.kyoeido.net