

# 支えに

Sasaeni

ご自由にお持ちください

2023年4月発行 Vol.47

【特集対談】  
人と地域とつながる病院  
小千谷市長 宮崎氏×小千谷総合病院 病院長 柳  
【インタビュー】  
最新医療情報  
『けいれん性発声障害』



県内12の病院が地域の皆さまの健康と心を支えます

- 村上総合病院 (村上市)
- 佐渡総合病院 (佐渡市)
- 豊栄病院 (新潟市北区)
- あがの市民病院 (阿賀野市)
- 新潟医療センター (新潟市西区)
- 柏崎総合医療センター (柏崎市)
- 三上総合病院 (三条市)
- 上越総合病院 (上越市)
- 長岡中央総合病院 (長岡市)
- 小千谷総合病院 (小千谷市)
- けいなん総合病院 (妙高市)
- 糸魚川総合病院 (糸魚川市)



広報誌「支えに」のバックナンバーは  
こちらからご覧いただけます

JA新潟厚生連はSDGsに貢献します

## 世代ごとに人生のリスクは変わるのに、 今までの備えで安心ですか？

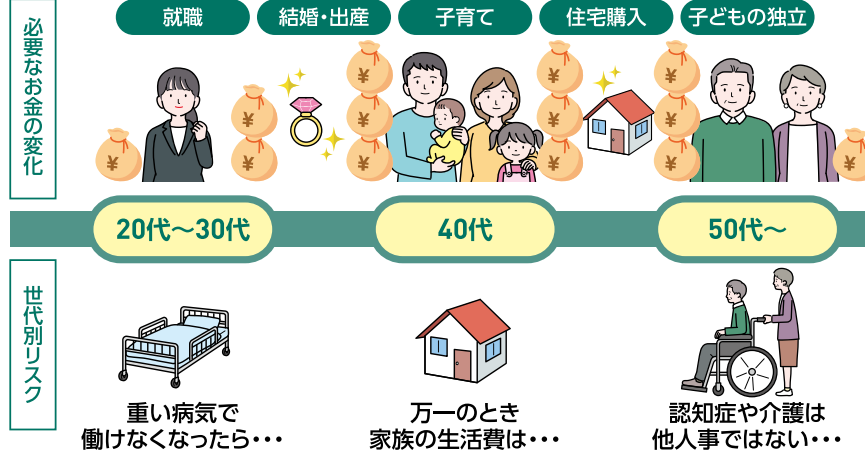


もしものときの、頼れる保障。

ひとの安心をデザイン



### ライフイベントや世代ごとに変化する人生のリスク



共済金のお支払いには所定の条件があります。

※ご加入にあたりましては、お近くのJAへお問い合わせください。※この広告は概要を説明したものです。ご契約の際には「重要事項説明書(契約概要・注意喚起情報)」および「ご契約のしおり・約款」を必ずご覧ください。

はじめて共済  
<https://shiryo.ja-kyosai.or.jp>  
■JA共済ホームページ <https://www.ja-kyosai.or.jp>



本サイトから「ひと・いえ・くるま」の各共済の資料請求・掛金試算ができます。

JA共済相談受付センター(JA共済連 全国本部)

☎ 0120-536-093

受付時間: 9:00~18:00(月~金) 9:00~17:00(土)

※日曜日、祝日および12月29日~1月3日を除きます。  
※メンテナンス等により予告なく変更する場合があります。  
※電話番号は、おかけ間違いのないようご注意ください。



げんきなカラダプロジェクト・あんしんくらしプロジェクト  
みんなで一緒に健康をつくる「げんきなカラダプロジェクト」。  
いえ、くるま、農業といった大切なものを支える「あんしんくらしプロジェクト」。  
この2つのプロジェクトで、みなさまの豊かな生活づくりをサポートしていきます。

専用ホームページでは、健康増進や防災・減災等のサービスのご紹介、各種イベントのご案内、お役立ち情報などを掲載しています。ぜひご覧ください!

<https://service.ja-kyosai.or.jp>



くらしの保障、相談するなら



# まちづくり 医療

特集

人と地域とつながる病院

自然豊かで独創的な文化が息づく小千谷市と、地域医療の中核を担う小千谷総合病院。人々が健康的に、生涯楽しく暮らしていけるまちづくりに向けた課題、そして展望とは。それぞれのトップが語り合いました。

—小千谷市の特徴や、地域医療の現状・課題について聞かせてください—

**小千谷市長** 小千谷市は文化の香り豊かな地域です。小千谷縮や花火といった独創的な産業も多く、日本一歴史の古い小学校もあります。2004年の新潟県中越地震では地域全体が甚大な被害を受けました。復旧・復興のために地域医療は必須。そこで実行したのが、二つの総合病院を統合するという全国的にもめずらしい事業でした。そうした背景もあり、医療への関心が高い地域だと思っています。

**病院長** おっしゃる通り、経営主体の異なる病院同士の統合はほとんど前例のないことでした。実現に要した期間は、およそ10年。小千谷市には主導的立場でご尽力いただきました。地域の特徴としては、豊かな田園が広がり、人柄も優



しく穏やか。私の医師生活30年の中でも診療しやすい地域だと感じます。

**小千谷市長** これから新潟県は地域医療の再編統合をしていかなければなりません。中越圏域の医療機関の役割や機能分化が進んでいく中で、小千谷総合病院の果たす役割は大きくなると思います。一つは地域包括ケアシステムを支える医療機関としての役割。もう一つは産科のある病院としての役割です。今年度の小千谷市は「子育てしやすいまちづくり」が政策の二丁目一番地。予算編成でも最重要視し、妊娠から出産・子育てまで切れ目のない支援を展開していきます。医療とまちづくりは密接な関係があります。その観点からも周産期医療を重視し、小千谷総合病院と同じ思いを持ちながらアイデアを出し合



い、安心・安全なまちづくりを目指します。

**病院長** 最近では医療人材の確保に向けて、新潟県と小千谷市に協力をいただいています。市内の医大と医学生を対象に、地域枠での学費支援制度を締結。また、県では臨床研修医向けにオンラインでの海外留学支援制度を展開しているのですが、小千谷市は真っ先に手を挙げて参加の意思を表明してくれました。人材確保に加え、人材育成も急務です。医療職に限らず、若い人の職場への帰属意識が薄れていることに私は危機感を覚えます。これについては市とも相談し、住みやすい地域や働きがいのある職場づくりに取り組むたいと考えます。

—今後の展望や市民へのメッセージをお願いします—

**小千谷市長** 今後は小千谷総合病院を取り巻く診療所や医

小千谷総合病院  
病院長  
柳 雅彦

病院×まちづくり Topics

少子高齢化、人口減少、医師不足などの課題に対応するために、小千谷市の協力を得て2017年に現在の小千谷総合病院を開院。近年も、医療従事者の確保に向けて市と連携。各種支援制度の拡充や働きがいのある職場づくりに取り組む。

療機関の整備も重要です。様々な課題はありますが、特徴的なまちづくりと特徴的な医療をリンクさせた「提案型の総合病院」を小千谷総合病院と一緒に目指したいです。Uターン・リターン政策にも力を入れているので、医療人材の確保にもしっかりと連携したいですね。

**病院長** 現在、小千谷市を含めた中越地域全体の医療のあり方が模索されています。医療を持続していくためには、各医療機関の役割分担やネットワークの強化が重要です。当院も地域の医療機関と連携した上でより充実した医療を提供し、「おらんとこの病院」として信頼していただける医療の拠点を目指してまいります。

**小千谷市長** 小千谷市民は、人に優しくあつたかい。雪の深さは情の深さなんですよね。「利他の精神」が脈々と受け継がれている。それと同じように、小千谷総合病院は地域みんなに親しまれ、地域のみんなで育てていく病院だと思います。市民の皆さんには、どうかあたたかい心で病院を応援し、足を運んでいただけると大変うれしく思います。

小千谷市長  
宮崎 悦男

まちづくり×病院 Topics

2004年に発生した新潟県中越地震。多くの市民が被災し、病院も再建を余儀なくされた。そこで市が仲介役となり旧魚沼病院と旧小千谷総合病院が統合。現在の小千谷総合病院が開院した。人間ドックや検診など市の保健事業でも病院と密に連携する。

※撮影時のみマスクを外しています。

『けいれん性発声障害』

特定の言葉で声が詰まって出にくくなる病気。100例近くを見てきた専門医が解説します。



小千谷総合病院  
耳鼻咽喉科 部長  
ヨシザキ ナオト  
吉崎 直人

1995年長岡高校卒業。2002年東北大学医学部卒業、東北大学耳鼻咽喉・頭頸部外科入局。仙台市立病院、一色クリニック・京都ボイスサージセンター、東北公済病院、山形市立病院済生館を経て2010年に東北大学大学院にて博士課程修了。その後も東北や新潟の病院で経験を重ね、2017年より現職。

所属学会など  
日本耳鼻咽喉科頭頸部外科学会(耳鼻咽喉科専門医、耳鼻咽喉科専門研修指導医、補聴器相談医、喉頭形成術実施医)、日本喉頭科学会、日本気管食道科学会、日本聴覚医学会、日本耳科学会、耳鼻咽喉科臨床学会

※撮影時のみマスクを外しています。

原因の分からない  
難治性疾患

けいれん性発声障害という病気を、初めて聞いた人もい

るのではないのでしょうか。発声障害といっても声がつまったり出ないのではなく、例えば「おはようございます」と言おうとして「お・・・ございます」のように、声が途中で詰まったり途切れたりしてしまう疾患です。声を出す時に声帯がぎゅっと閉まってしまつて起こります。

なぜ声帯が閉まるかという点、自分の意志ではコントロールできない筋肉の収縮「ジストニア」が声帯に起こり、筋肉の動きが阻害されるためです。しかしジストニアが



起こる原因は、はっきりとは分かっていません。けいれん性発声障害の患者数も非常に少なく、論文によって異なり

ますが10万人に5人弱程度と推定されています。20代から30代の女性に比較的多く見られるというデータもあります。

日帰りで受けられる  
注射で症状を改善

代表的な治療法としては、声帯がけいれんを起こして閉まるのを防ぐボトックス注射があります。こちらは日帰り治療が可能です。12週間から14週間ほどで効果が薄れていくので、4か月から半年に1回のペースで継続して注射を打つ必要があります。

手術で治す方法もあります。一つは声帯を閉じる筋肉を切除する方法ですが、不可逆的なやり方なので私は採用していません。もう一つは声帯を縦に切り開き、チタンブリッジという専用の器具を入れて声帯が閉まりすぎないようにする手術です。チタンブリッジは2017年に医療機

器として薬事承認され、この手術は半永久的な効果が期待されています。ただし手術は特定の要件を満たした医師

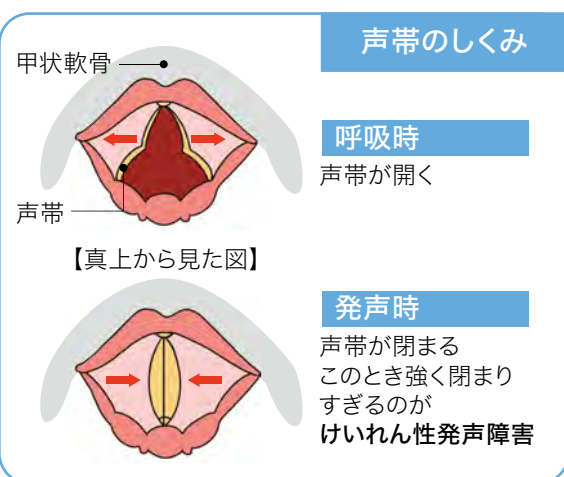


が1人居て、かつ耳鼻咽喉科の専門医が2人以上以上在籍する病院でないと行えず、小千谷総合病院では現在、ボトックス注射による治療のみを行っています。

声に不具合を感じる人  
まずは受診を

けいれん性発声障害は、診断をつけるのが難しい病気で、声帯に病変がないので発見されにくく、「いろいろな耳鼻科を受診して、やっと病院にたどり着いた」という患者さんもいらっしゃいます。私はこれまで100例近くのけい

れん性発声障害を診てきました。「声の出具合で困っているけど病気が見つからない」とお困りの方は、まずは一度、受診をおすすめします。新潟でこの病気を診察できる医師は少ないので、小千谷に限らず中越地区の方は、ぜひ受診をご検討ください。

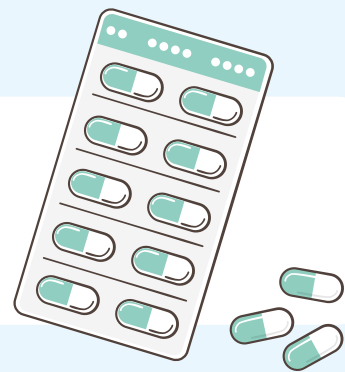


こんにちは！

薬剤部です

知っておきたいお薬の知識

## 带状疱疹のお薬について



### 带状疱疹の症状

带状疱疹は、チクチクした痛みにつき、通常、体の右側または左側のどちらか一方に、赤く小さな水ぶくれを伴う発疹が帯状に現れる病気です。多くは上半身に現れ、最も多いのは胸から脇腹にかけてです。顔面、特に目の周りに現れることもあります。多くの場合、皮膚症状が治ると痛みも消えますが、神経の損傷によってその後も痛みが続くことがあり、これは「带状疱疹後神経痛（PHN：ピーエイチエヌ）」と呼ばれ、最も頻度の高い合併症です。また带状疱疹が現れる部位によって、角膜炎、顔面神経麻痺、難聴などの合併症を引き起こすことがあります。

### 带状疱疹の原因

带状疱疹は水ぼうそうと同じウイルスによって起こります。水ぼうそうは多くの人が子供の頃に感染し1週間程度で治りますが、ウイルスは体の中からなくなり、体内に数十年以上潜み、加齢や疲労、ストレスや病気などで免疫の働きが低下すると神経に沿って体の表面に現れ、带状疱疹を発症します。带状疱疹の発症率は50歳から高くなり、80歳までに約3人に1人の割合で発症するといわれています。

### 带状疱疹の治療

带状疱疹はできるだけ早く治療を開始することが重要です。早く治療を始めれば、発疹の痕も少なくなり合併症も起こりにくくなります。チクチクした痛みや発疹の症状があったら、すぐに医療機関を受診しましょう。

带状疱疹の治療は、原因となっているウイルスを抑える抗ウイルス薬（一般名：バラシクロビル、ファミシクロビル、アメナメビルなど）が中心となります。皮膚の症状によっては、ぬり薬が使われることもあります。带状疱疹の痛みは発疹とともに現れる痛みと、神経が損傷されることにより現れる痛みに分けられ、それぞれに合ったお薬が使われます。

### 带状疱疹の予防

带状疱疹は、50歳以上であればワクチン接種によって予防することができます。予防ワクチンは1回接種の生ワクチンと2回接種の不活化ワクチン（商品名：シングリックス®）の2種類あります。これらのワクチンの接種費用は自己負担です。また、効果や接種対象、費用などに違いがあります。接種にあたっては医師にご相談ください。

带状疱疹は、加齢や疲労、ストレスなどによって免疫力が低下すると発症します。日頃から十分な休息をとりながら免疫力の維持を心がけ、疲労やストレスのない規則正しい生活を送みましょう。

### お薬の注意点

抗ウイルス薬は早めに服用を開始するほど治療効果が期待できます。自己判断で服用を止めたり量を調整したりせず、医師の指示どおりに服用することが大切です。



小千谷総合病院  
イカサシ ユカリ  
薬剤師 五十嵐 夕香里

## 治験NEWS

### 治験に薬剤師も関わってます

薬剤師が治験事務局をしています。治験に参加される患者さんの人権等を守り、実施・継続することに問題はないか、治験薬（くすりの候補）を薬学的に評価しています。

実施中

【長岡中央総合病院】

- 潰瘍性大腸炎
- クロウン病
- 市中肺炎
- 癒着防止剤

【糸魚川総合病院】

- 血友病

※該当する方や詳細を知りたい方は、主治医にお申し出ください。治験に参加するには細かい条件があります。ご希望いただいても、参加いただけない場合がございます。

## 専門医が解説します！

病気ピックアップ



柏崎総合医療センター  
一般外科・副院長（乳腺専門医）  
ウエキ キョウ  
植木 匡

## 乳がん

乳がんは、女性のがんの中で罹患率が最も多いがんです。罹患年齢のピークが40歳代後半と60歳代前半であり、働き盛りに罹患することがあります。治療成績は、標準治療の進歩により、特に50歳代前半までで改善しつつあるとされています。一般的に、がんは早期ほど治療成績が良好です。



### ●初期症状

乳がんは自分で発見できるがんと言われていますが、検診によって触知しにくいがんを見つけることができます。小さいがんは早期であることが多く、1人でも多く早期がんを見つけるために検診が推進されています。検診は、40歳以上の女性にマンモグラフィー検査が行われています。また、50歳以下の若い方には超音波検査の研究も行われています。

### ●治療方法

治療には手術治療、内分泌療法、内服・点滴抗がん剤治療、放射線治療があり、これらを組み合わせることで治療を行います。がんの程度や種類により、標準治療といわれる組み合わせが決定します。遺伝子検査や薬剤の進歩により、組み合わせ方がどんどん増えています。そのため、ひとりひとりの標準治療法が異なる個別化治療が進んでいます。

### ●予防方法

乳がんのリスクとして、喫煙、アルコールの多飲、肥満、運動不足が挙げられています。2022年の乳癌診療ガイドラインでは喫煙がほぼ確実、喫煙以外は、閉経前で可能性あり、閉経後ではほぼ確実なリスクとされています。思いあたる方は、できることから取り組んでいただけたらと思います。また、乳がんの数%は遺伝性とわかってきました。遺伝カウンセリングも整備されつつあり、近親者に複数の乳がんの方がいる場合などは、病院に相談してみてください。

### ●その他注意すべきこと

最近では乳がんを発見する方法として、自分の乳房を意識した生活習慣としてプレスト・アウェアネスの啓発が進められています。40歳を越したら、自分の乳房の状態や変化に気をつけ、変化に気づいたら医師に相談することや、2年に1度の乳がん検診を受けることが重要とされます。また、しこりが触れる場合は、検診ではなく必ず病院を受診してください。検診の検査は万能ではなく、わかりにくいがんもあるからです。

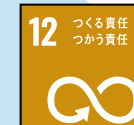


みなさまの健康と心の支えに

## JA新潟厚生連の宣言

JA新潟厚生連は持続可能な社会の実現を目指します。

SDGs紹介シリーズ 厚生連が対応する15の目標を毎号順番に紹介します。



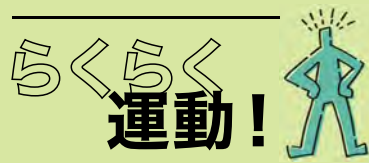
持続可能な消費と生産の  
パターンを確保する

▶ IT化の推進によるペーパーレス化の推進  
▶ 食品ロスの減少

▶ 地産地消の推進



※「SDGs(エスディージーズ)」とは、持続可能な世界を実現するための17の目標を掲げ、地球上の誰一人として取り残さないことを誓う、2030年までの国際社会共通の目標です。支えに(2023年4月号)



## おうちで介護予防

身体介助やリハビリなど「身体」に関わる専門職ならではの知識や技術を、わかりやすくお伝えします。

上越総合病院  
リハビリテーション主任  
サカタ シュウヘイ  
坂田 秀平

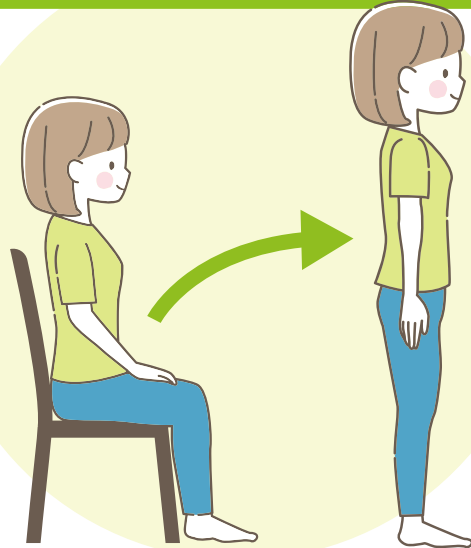


## 今回のテーマ 筋力トレーニング

日常のちょっとした動作でトレーニング!

### イスの座り立ち

運動習慣が無く、日常生活を送っているだけでは、年を重ねるごとに筋肉は衰え、身体機能は低下していきます。例えば、体のバランスを崩して転びやすくなったり、歩行スピードが遅くなったり…そうなる前に、筋肉を鍛える習慣をつくるのが大切です。まずは、太ももやふくらはぎ等、下半身の運動から始めましょう。



座る→立つで1セット。「少しキツイ」と感じるくらいを目安に

動作が難しい場合は、肘掛けやテーブル等につかまりながら

膝の痛み等がある方は無理せずに

他にも…

片足立ちやつま先立ちも取り入れて、バランス感覚も鍛えよう



カロリー 131kcal 塩分 0.0g 脂質 0.7g 調理時間 40分

※ カロリー・塩分・脂質は1人分の値

材料(8個4人分)

- ① 卵白……………25g
- ② 粉糖……………15g
- バニラエッセンス…少々
- ③ 米粉……………35g
- ④ 粉糖……………45g
- ⑤ いちご……………3粒
- ⑥ 砂糖……………大さじ1
- ⑦ レモン汁……………小さじ1
- ⑧ 牛乳……………大さじ4
- ⑨ 米粉・砂糖…各 大さじ1

作り方

- ①の卵白を泡立て、数回に分けて粉糖(15g)を加え、かためのメレンゲを作る。バニラエッセンスを加え、②の米粉と粉糖(45g)を合わせてふるい入れ、ゴムベラで気泡を押すように混ぜ合わせ、絞りだし袋に入れる。
- クッキングシートを敷いた天板に間隔をあげ、2.5cm大に絞り出す(2つでマカロン1個分)。表面が乾燥するまでおき、170度に温めたオーブンを130度に下げて15~20分焦げないように焼いて、天板のまま冷ます。
- ⑤のいちごのヘタをとり、耐熱容器に⑥を入れてラップをして電子レンジで50~60秒加熱し、いちごシロップを作る。
- 小鍋に⑧を入れ、よく混ぜたら、③のいちごシロップ大さじ1を加え、とろみがつくまでよく混ぜながら加熱して、冷ます。
- ②のマカロン1個分の間に、④のクリームをサンドする。

<https://life.ja-group.jp/recipe/>

お手軽レシピで作る JAグループ

検索



## 管理栄養士 食のプロがオススメするメニュー

### いちごのさくさくマカロン

料理上手のワンポイント

新潟医療センター  
カフカミ ミズホ  
管理栄養士 川上 瑞穂



メレンゲはしっかりかために作ることがポイントです

- 米粉を使うことでサクサク食感を楽しめます。
- 小麦アレルギーの方やグルテンが気になる方におすすめです。
- クリームに刻んだいちごを加えたり、使用する果物を変えたりしてアレンジもOK。



2 調理を  
ゼロに



4 味の強い食材を  
みんなに



## 今月のキラキラさん



小千谷総合病院 看護師  
吉岡 野々花(ヨシオカ ノノカ)  
長岡市にあるJA新潟厚生連中央看護専門学校を卒業し2021年入職。小千谷総合病院に配属となる。地域包括ケア病棟を経て、現在は障害者病棟に勤務する。

今月ご紹介するのは、3年目の若手看護師。明るく笑顔と患者さんに寄り添う姿勢が印象的な吉岡看護師に話を聞きました。

—看護師を目指したきっかけは?

幼稚園の頃からぼんやりと「看護師ってかっこいいな」と思っていました。病院でよく見る身近な職業ですし、憧れがあったんですね。小学校では同級生に車椅子の子がいて、いつもみんなで押してあげていました。そうやって毎日サポートすることが全く苦にならず、人を支える看護師という仕事への興味がさらに強くなりました。

—現在はどんなお仕事を?

重い病気や障害などで、自宅での生活が難しい患者さんが入院する病棟で働いています。寝たきりの方が多く、仕事はおむつ交換や食事の介助、点滴の管理といった日常生活のサポートが中心です。長く入院している患者さんや、病院でお亡くなりになる患者さん多いらしいです。

私自身は大きな病気になったことがなく、酸素が必要なほど呼吸が苦しかったり、がんで全身が痛かったりする患者さんの辛さを完全に理解することは難しいと思います。でも患者さんの気持ちを想像し、寄り添うような看護を心がけています。病状の回復というよりも、できるだけ苦痛を取り除き、患者さんが希望する介助をすることで楽に過ごしていただく、そんな看護が今の病棟では大事だと考えています。

—これからの目標を教えてください。

今の病棟は看護師同士の話し合いが活発でコミュニケーションが取りやすい環境です。ここでの経験を糧に、急性期の看護にも携わってみたいです。様々な看護や医療的ケアを経験し、自分を高めていきたいと思っています。

# カタチ de 脳トレ

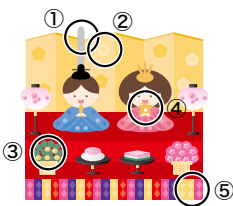
## イラスト間違い探し

上と下の絵には、どこかに間違いが5カ所あります。全部探してしまいましょう。



### 3月号の答え

- ① 櫻(えい)の長さ
- ② 花の色
- ③ 実の数
- ④ 女雛の持ち物
- ⑤ 柄の色



● 4月号の答えは5月号で発表します! お楽しみに!!

### 次号の特集

「人と地域とつながる病院」は、人材育成×医療をクローズアップ。

医療人材の確保・育成は待ったなしの課題。県立高田高校のメディカルコースで学ぶ高校生が、人材育成に積極的な上越総合病院の総合診療科・大堀医師と地域医療の未来を語り合います。

## JA新潟厚生連 イベントレポート

### 佐渡総合病院

#### 1/21 災害医療訓練(エマルゴ訓練)

災害が起きたときに各現場がどのように動くのかをホワイトボードを使いシミュレーションする机上訓練を行いました。



#### 2/21 入院病棟避難訓練

12月に新設した精神科入院病棟において、火災を想定した避難訓練を実施しました。火災の初期対応や患者さんの避難誘導の方法等の対応を確認し、防災意識を高めました。



# 特例一時金の受取はお済みですか?

### 対象者

- 農協 漁協 森林組合
- 土地改良区 経済連
- 厚生連病院 ホクレン

等にお勤めだった方<sup>※2</sup>

### 条件

- 1 平成14年3月31日以前に農林年金の組合員期間が1年以上ある方(昭和12年4月1日以前生まれの方を除く)
- 2 過去に農林年金の年金・一時金の請求をしていない方<sup>※3 ※4</sup>

#### 案内書類が届いていない方

住所登録がないとお支払いできません。まずは住所登録を

#### 住所登録センター

☎ 0120-199-155

受付時間: 9時~17時(土・日・祝日を除く)

✉ kanrichosyu@norin-nenkin.or.jp

#### 上記条件に当てはまる未請求の方

#### 一時金受付センター

☎ 0120-148-400

受付時間: 9時~17時(土・日・祝日を除く)



このような封筒がお手元に届きましたら、すぐに開封して内容をご確認ください。必要事項をご記入いただき、関連書類と一緒に返信用封筒に入れて農林年金までお送り願います。なお、特例一時金をご請求できる期限(時効)が迫っておりますので、お早目の返送をお願いいたします。

※1. 厚生年金保険制度及び農林漁業団体職員共済組合制度の統合を図るための農林漁業団体職員共済組合法等を廃止する等の法律の一部を改正する法律(平成30年5月25日)に基づき支給する特例一時金。

※2. 対象団体は農協(農業協同組合、経済連(県農)、共済連、信連、厚生連(厚生連病院[厚生病院]、ホクレン等)、漁協、森林組合、農業共済、土地改良区、農業会議、たばこ耕作組合、農業信用基金協会などにお勤めだった方。

※3. 昭和54年12月31日以前の退職時に退職一時金を一部受給した方等の返還を要する方を除く。

※4. 公的年金制度の加入期間によって一時金をお支払いできない場合があります。



### 農林漁業団体職員共済組合

東京都台東区秋葉原2-3

<https://www.norin-nenkin.or.jp/>

詳しくは「農林年金」で検索! 農林年金 🔍 検索

🐦 ツイッター @norin\_nenkinで検索



### ご意見・ご感想をお寄せください

本会では、「患者さんの声」を病院の経営に反映させることが大切と考えております。皆様からお寄せ頂いた貴重なご意見・ご要望などを積極的に活用しながら、より充実した医療・保健・福祉を提供する体制を整え、患者さんの気持ちに寄り添った心温かいサービスを心がけてまいります。皆様からのご意見・ご感想は、下記まで電話、FAX、お手紙でお寄せください。

#### 個人情報の取り扱いについて

個人情報などお寄せいただいた内容は、本会において適切に管理いたします。また、本会からの各種ご連絡、出版物などのご案内などにも利用させていただく場合があります。

新潟県厚生農業協同組合連合会 総務部 〒951-8116 新潟市中央区東中通一番町86番地109 tel.025-211-2714 fax.025-228-0990

支えに

新潟県厚生農業協同組合連合会 広報誌 2023年4月号  
〒951-8116 新潟市中央区東中通一番町86番地109  
tel.025-211-2710(代表) fax.025-228-0992(代表)  
企画/ ㈱新潟日報メディアネット 企画・編集・協力/ ㈱メディレボ



JA新潟厚生連ホームページURL  
<https://www.niigata-kouseiren.or.jp/>



あなたの街の「かかりつけ薬局」に  
お気軽に  
ご相談ください



### 株式会社 ダイチク

【本部所在地】  
〒950-1151 新潟市中央区湖南24-2  
TEL 025-288-0228  
URL [www.ainj.co.jp](http://www.ainj.co.jp)



### 株式会社 共栄堂

【本部所在地】  
〒950-0162 新潟市江南区亀田大月2丁目5-38  
TEL 025-383-1200  
URL <https://www.kyoeido.net>